



ประกาศองค์การบริหารส่วนตำบลนางหลง
เรื่อง ประกาศใช้แผนการดำเนินงาน ประจำปีงบประมาณ พ.ศ.๒๕๖๖
ขององค์การบริหารส่วนตำบลนางหลง

ตามระเบียบกระทรวงมหาดไทยว่าด้วยการจัดทำแผนพัฒนาขององค์กรปกครองส่วนท้องถิ่น พ.ศ.๒๕๔๘ และแก้ไขเพิ่มเติมถึง (ฉบับที่ ๓) พ.ศ.๒๕๖๑ ข้อ ๒๗ ได้กำหนดให้องค์กรปกครองส่วนท้องถิ่น จัดทำแผนการดำเนินงานให้แล้วเสร็จภายในสามสิบวันนับแต่วันที่ประกาศใช้งบประมาณรายจ่ายประจำปี งบประมาณรายจ่ายเพิ่มเติม งบประมาณจากเงินสะสม หรือได้รับแจ้งแผนงานและโครงการจากหน่วยราชการส่วนกลาง ส่วนภูมิภาค รัฐวิสาหกิจหรือหน่วยงานอื่นๆ ที่ต้องดำเนินการในพื้นที่องค์กรปกครองส่วนท้องถิ่นในปีงบประมาณนั้น

บัดนี้ องค์การบริหารส่วนตำบลนางหลง ได้จัดทำแผนการดำเนินงาน ประจำปีงบประมาณ พ.ศ.๒๕๖๖ โดยผ่านขั้นตอนตามระเบียบกระทรวงมหาดไทย ว่าด้วยการจัดทำแผนพัฒนาขององค์กรปกครองส่วนท้องถิ่น พ.ศ.๒๕๔๘ และแก้ไขเพิ่มเติมถึง (ฉบับที่ ๓) พ.ศ.๒๕๖๑ ข้อ ๒๖ แล้ว จึงประกาศใช้แผนการดำเนินงาน ประจำปีงบประมาณ พ.ศ.๒๕๖๖ ขององค์การบริหารส่วนตำบลนางหลง ให้ทราบโดยทั่วกัน

จึงประกาศให้ทราบโดยทั่วกัน

ประกาศ ณ วันที่ ๑๒ ตุลาคม พ.ศ.๒๕๖๕

(นายประยูรณี จิตรานนท์)

นายกองค์การบริหารส่วนตำบลนางหลง



แผนการดำเนินงาน
ประจำปีงบประมาณ พ.ศ.๒๕๖๖

องค์การบริหารส่วนตำบลนางหลง
อำเภอชะอวด จังหวัดนครศรีธรรมราช

คำนำ

ตามระเบียบกระทรวงมหาดไทยว่าด้วยการจัดทำแผนพัฒนาขององค์กรปกครองส่วนท้องถิ่น พ.ศ. ๒๕๔๘ และแก้ไขเพิ่มเติมถึง (ฉบับที่ ๓) พ.ศ.๒๕๖๑ ข้อ ๒๗ แผนการดำเนินงานให้จัดทำให้เสร็จภายในสามสิบวันนับแต่วันที่ประกาศใช้ งบประมาณรายจ่ายประจำปี งบประมาณรายจ่ายเพิ่มเติม งบประมาณจากเงินสะสม หรือได้รับแจ้งแผนงานและโครงการจากหน่วยราชการส่วนกลาง ส่วนภูมิภาค รัฐวิสาหกิจหรือหน่วยงานอื่น ๆ ที่ต้องดำเนินการในพื้นที่องค์กรปกครองส่วนท้องถิ่นในปีงบประมาณนั้น

แผนการดำเนินงานขององค์การบริหารส่วนตำบลนางหลง เป็นแผนที่แสดงถึงรายละเอียดแผนงาน/โครงการพัฒนา และกิจกรรมการพัฒนา ที่ดำเนินการจริงทั้งหมดในพื้นที่ของตำบลนางหลง ประจำปีงบประมาณ พ.ศ.๒๕๖๖ เพื่อให้แนวทางในการดำเนินงานในปีงบประมาณ พ.ศ.๒๕๖๖ ขององค์การบริหารส่วนตำบลนางหลง มีความชัดเจนในการปฏิบัติมากขึ้น ลดความซ้ำซ้อนของโครงการ มีการประสานและบูรณาการในการทำงานกับหน่วยงาน และสามารถนำไปปฏิบัติได้ทันทีเมื่อได้รับงบประมาณ

แผนการดำเนินงานเป็นเครื่องมือสำคัญ ในการบริหารงานของผู้บริหารท้องถิ่น เพื่อควบคุมการดำเนินงานให้ เป็นไปอย่างเหมาะสมและมีประสิทธิภาพ อีกทั้งยังช่วยให้แนวทางการพัฒนาขององค์การบริหารส่วนตำบลนางหลง มีความชัดเจน สามารถติดตามประเมินผลการพัฒนาตามยุทธศาสตร์การพัฒนาของ องค์การบริหารส่วนตำบลนางหลง

อนึ่ง การจัดทำแผนดำเนินงานขององค์การบริหารส่วนตำบลนางหลง ในครั้งนี้ ข้าพเจ้าในนามผู้บริหาร องค์การบริหารส่วนตำบลนางหลง ขอขอบพระคุณผู้มีส่วนเกี่ยวข้องทุกท่าน ที่มีส่วนในการระดมความคิด และช่วยวาง แผนการจัดทำแผนการดำเนินงานประจำปี พ.ศ.๒๕๖๖ ให้สำเร็จลุล่วงไปด้วยดี และหวังว่าจะนำไปปฏิบัติให้บรรลุ วัตถุประสงค์ตามแผนดำเนินงานต่อไป

(นายประยูรณ จิตรานนท์)
นายกองค์การบริหารส่วนตำบลนางหลง
ตุลาคม ๒๕๖๕

สารบัญ

เรื่อง	หน้า
ส่วนที่ ๑	
บทนำ	๑
วัตถุประสงค์ของแผนการดำเนินงาน	๒
ขั้นตอนการจัดทำแผนการดำเนินงาน	๒
ขั้นตอนที่ ๑ การเก็บรวบรวมข้อมูล	๒
ขั้นตอนที่ ๒ จัดทำร่างแผนการดำเนินงาน	๓
ขั้นตอนที่ ๓ การประกาศใช้แผนการดำเนินงาน	๓
แผนภูมิขั้นตอนการจัดทำแผนดำเนินงาน	๔
ประโยชน์ของแผนการดำเนินงาน	๕
ส่วนที่ ๒	
บัญชีสรุปจำนวนโครงการพัฒนาท้องถิ่น กิจกรรมและงบประมาณ แผนการดำเนินงาน ประจำปีงบประมาณ พ.ศ.๒๕๖๕ (แบบ ผด.๐๑)	๖
บัญชีจำนวนโครงการพัฒนาท้องถิ่น กิจกรรมและงบประมาณ แผนการดำเนินงาน ประจำปีงบประมาณ พ.ศ.๒๕๖๕ (แบบ ผด.๐๒)	
ยุทธศาสตร์การพัฒนาด้านโครงสร้างพื้นฐาน	๘
ยุทธศาสตร์การพัฒนาด้านเศรษฐกิจ	๑๕
ยุทธศาสตร์การพัฒนาคมนาคม	๑๗
ยุทธศาสตร์การพัฒนาด้านสิ่งแวดล้อม	๓๕
ยุทธศาสตร์การพัฒนาด้านการบริหารจัดการองค์กร	๓๖
บัญชีจำนวนครุภัณฑ์สำหรับที่ไม่ได้ดำเนินการตามโครงการพัฒนาท้องถิ่น (แบบ ผด.๐๒/๑)	๓๙

ส่วนที่ ๑

บทนำ

ตามระเบียบกระทรวงมหาดไทยว่าด้วยการจัดทำแผนพัฒนาขององค์กรปกครองส่วนท้องถิ่น พ.ศ.๒๕๔๘ และแก้ไขเพิ่มเติมถึง (ฉบับที่ ๓) พ.ศ.๒๕๖๑ ข้อ ๒๗ กำหนดว่า “แผนการดำเนินงานให้จัดทำให้แล้วเสร็จภายในสามสิบวัน นับแต่วันที่ประกาศใช้งบประมาณรายจ่ายประจำปี งบประมาณรายจ่ายเพิ่มเติม งบประมาณจากเงินสะสม หรือได้รับแจ้งแผนงานและโครงการจากหน่วยราชการส่วนกลาง ส่วนภูมิภาค รัฐวิสาหกิจหรือหน่วยงานอื่นๆ ที่ต้องดำเนินการในพื้นที่องค์กรปกครองส่วนท้องถิ่นในปีงบประมาณนั้น

เพื่อให้การดำเนินโครงการ/กิจกรรมพัฒนาขององค์กรปกครองส่วนท้องถิ่นเป็นไปตามแผนพัฒนาท้องถิ่น และเป็นไปตามระเบียบกระทรวงมหาดไทยว่าด้วยการจัดทำแผนพัฒนาขององค์กรปกครองส่วนท้องถิ่น พ.ศ.๒๕๔๘ และแก้ไขเพิ่มเติมถึง (ฉบับที่ ๓) พ.ศ.๒๕๖๑ ข้อ ๒๖ องค์กรบริหารส่วนตำบลบางหลังจึงได้จัดทำแผนการดำเนินงานประจำปีงบประมาณ พ.ศ.๒๕๖๖ ขึ้น

ลักษณะของแผนดำเนินงานประจำปี

แผนการดำเนินงาน (Operation plan) เป็นเอกสารที่ต่อเนื่องจากการจัดทำแผนพัฒนาท้องถิ่น (พ.ศ.๒๕๖๖ – ๒๕๗๐) และมีความสัมพันธ์ใกล้ชิดกับงบประมาณประจำปี กล่าวคือ เป็นการนำแผนงาน/โครงการที่กำหนดไว้แล้วในแผนพัฒนาท้องถิ่น (พ.ศ.๒๕๖๖ – ๒๕๗๐) มาพิจารณาดำเนินการสำหรับปีนั้น ๆ โดยจะมีรายละเอียดและลักษณะเฉพาะเจาะจงของโครงการ/กิจกรรมที่จะนำไปบรรจุในเอกสารงบประมาณรายจ่ายประจำปี และสามารถนำไปปฏิบัติได้ทันที เมื่อได้รับงบประมาณของปีนั้น นอกจากนี้ แผนงาน/โครงการ ที่บรรจุในเอกสารงบประมาณประจำปีและสามารถนำไปปฏิบัติได้ทันที

แผนงาน/โครงการที่บรรจุในแผนการดำเนินงานควรต้องมีสภาพความพร้อม ๓ ประการคือ

ประการที่ ๑ มีความแน่นอนของกิจกรรม ที่จะดำเนินการโดยการศึกษาความเป็นไปได้ของแผนงาน/โครงการ หรือพิจารณาผลประโยชน์ที่จะได้รับจากแผนงาน/โครงการ

ประการที่ ๒ มีความเรียบร้อยในด้านรูปแบบและรายการทางเทคนิค

ประการที่ ๓ มีรายละเอียดในด้านค่าใช้จ่ายของแผนงาน/โครงการ

แผนการดำเนินงาน มีลักษณะกว้าง ๆ ดังต่อไปนี้

๑. เป็นเอกสารที่มีความสอดคล้องกับแผนพัฒนาท้องถิ่น (พ.ศ.๒๕๖๖-๒๕๗๐)
๒. เป็นเอกสารที่มีแนวทางการพัฒนาประจำปีและวัตถุประสงค์ของการพัฒนา ที่ชัดเจนและมีลักษณะเฉพาะเจาะจงของปีที่จะดำเนินการ
๓. เป็นเอกสารที่ระบุแผนงาน/โครงการ ที่จะดำเนินการในปีนั้น ๆ
๔. เป็นเอกสารที่แสดงถึงความเชื่อมโยงระหว่างแผนพัฒนาท้องถิ่น (พ.ศ.๒๕๖๖ - ๒๕๗๐) กับเอกสารข้อบัญญัติงบประมาณรายจ่าย ประจำปีงบประมาณ พ.ศ. ๒๕๖๖

วัตถุประสงค์ของการจัดทำแผนการดำเนินงาน

๑. เพื่อแสดงถึงรายละเอียดแผนงาน/โครงการพัฒนา และกิจกรรมการพัฒนาที่ดำเนินการจริง ทั้งหมดในพื้นที่ขององค์การบริหารส่วนตำบลนางหลง ประจำปีงบประมาณ พ.ศ.๒๕๖๖
๒. เพื่อแสดงเป้าหมายและแนวทางการพัฒนาให้สอดคล้องกับสภาพปัญหาและความต้องการ ของประชาชนในท้องถิ่น
๓. เพื่อมีแผนงานในการดำเนินงานในปีงบประมาณ พ.ศ.๒๕๖๖ ที่ชัดเจนในการปฏิบัติงานมากขึ้น ลดความซ้ำซ้อนของโครงการ มีการประสานและบูรณาการการทำงานกับหน่วยงานและจำแนกรายละเอียดต่าง ๆ ของแผนงาน/โครงการ
๔. เพื่อแสดงความสัมพันธ์และความเชื่อมโยงระหว่างแผนพัฒนาท้องถิ่น และการจัดทำงบประมาณรายจ่ายประจำปี
๕. เพื่อเป็นเครื่องมือสำคัญในการบริหารงานของผู้บริหารท้องถิ่น ควบคุมการดำเนินงานให้เป็นไปอย่างเหมาะสมและมีประสิทธิภาพ
๖. เพื่อความสะดวกในการติดตามและประเมินผลเมื่อสิ้นปีงบประมาณ

ขั้นตอนในการจัดทำแผนดำเนินงาน

ตามระเบียบกระทรวงมหาดไทยว่าด้วยการจัดทำแผนพัฒนาขององค์กรปกครองส่วนท้องถิ่น พ.ศ.๒๕๔๘ และแก้ไขเพิ่มเติมถึง (ฉบับที่ ๓) พ.ศ.๒๕๖๑ หมวด ๕ ข้อ ๒๖ การจัดทำแผนการดำเนินงานให้ดำเนินการตามระเบียบนี้ โดยมีขั้นตอนดำเนินการ ดังนี้

(๑) คณะกรรมการสนับสนุนการจัดทำแผนพัฒนาองค์การบริหารส่วนตำบลนางหลง รวบรวมแผนงานโครงการพัฒนาขององค์การบริหารส่วนตำบลนางหลง หน่วยราชการส่วนกลาง ส่วนภูมิภาค รัฐวิสาหกิจและหน่วยงานอื่น ๆ ที่ดำเนินการในพื้นที่ขององค์การบริหารส่วนตำบลนางหลง แล้วจัดทำร่างแผนการดำเนินงาน เสนอคณะกรรมการพัฒนาองค์การบริหารส่วนตำบลนางหลง

(๒) คณะกรรมการพัฒนาองค์การบริหารส่วนตำบลนางหลง พิจารณาร่างแผนการดำเนินงาน แล้วเสนอนายกองค์การบริหารส่วนตำบลนางหลง ประกาศเป็นแผนการดำเนินงาน ทั้งนี้ให้ปิดประกาศแผนการดำเนินงานภายในสิบห้าวันนับแต่วันที่ประกาศ เพื่อให้ประชาชนในท้องถิ่นทราบโดยทั่วกันและต้องปิดประกาศไว้อย่างน้อยสามสิบวัน

ขั้นตอนที่ ๑ การเก็บรวบรวมข้อมูล

การเก็บรวบรวมข้อมูลต่าง ๆ ที่เป็นประโยชน์ต่อการจัดทำแผนดำเนินงาน เช่น ข้อมูลพื้นฐานของท้องถิ่น ข้อบัญญัติงบประมาณรายจ่ายประจำปี บัญชีรายรับ และบัญชีรายจ่ายประจำปีปัจจุบันและปีก่อนหน้า ยุทธศาสตร์การพัฒนาจังหวัดหรือยุทธศาสตร์การพัฒนาขององค์กรปกครองส่วนท้องถิ่นจังหวัด ผลการพัฒนาในปีที่ผ่านมา ปัญหา นโยบายเร่งด่วนของรัฐบาล ความต้องการต่าง ๆ โดยนำมารวบรวมประกอบในการพิจารณาจัดทำแผนการดำเนินงานประจำปี

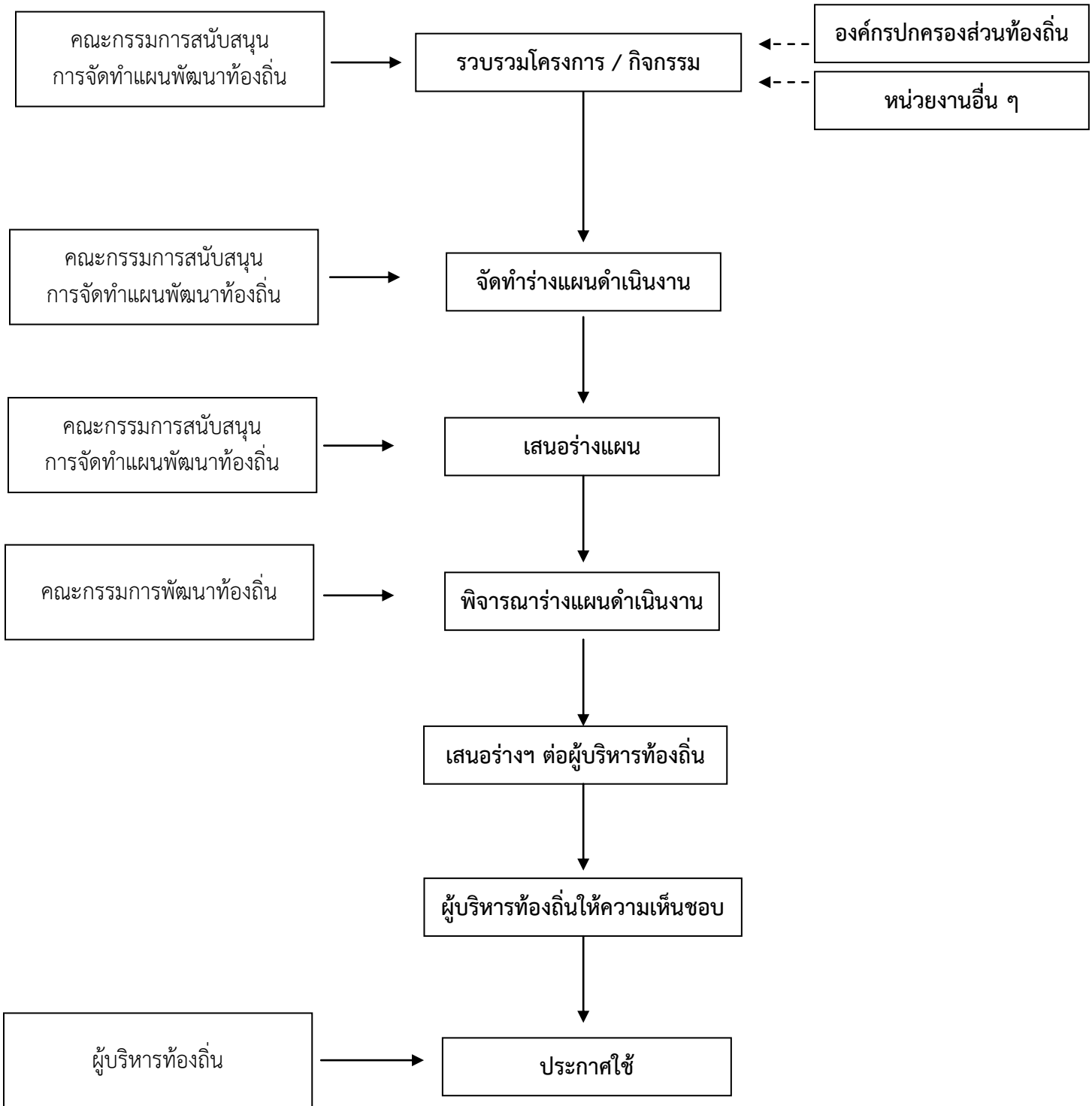
ขั้นตอนที่ ๒ การจัดทำร่างแผนดำเนินงาน

คณะกรรมการสนับสนุนการจัดทำแผนพัฒนาองค์การบริหารส่วนตำบลนางหลง รวบรวมแผนงาน/โครงการพัฒนาขององค์การบริหารส่วนตำบลนางหลง หน่วยงานราชการส่วนกลาง ส่วนภูมิภาค รัฐวิสาหกิจ และหน่วยงานอื่น ๆ ที่ดำเนินการนำพื้นที่ขององค์การบริหารส่วนตำบลนางหลง แล้วจัดทำร่างแผนการดำเนินงาน เสนอต่อคณะกรรมการพัฒนาองค์การบริหารส่วนตำบลนางหลง (โดยมีเค้าโครงแผนการดำเนินงาน ๒ ส่วน คือ ส่วนที่ ๑ บทนำ และส่วนที่ ๒ บัญชีโครงการ/กิจกรรม) ตามระเบียบกระทรวงมหาดไทยว่าด้วยการจัดทำแผนพัฒนาขององค์กรปกครองส่วนท้องถิ่น พ.ศ.๒๕๔๘ และแก้ไขเพิ่มเติมถึง (ฉบับที่ ๓) พ.ศ.๒๕๖๑ หมวดที่ ๕ ข้อ ๒๖ (๑)

ขั้นตอนที่ ๓ การประกาศใช้แผนดำเนินงาน

คณะกรรมการพัฒนาองค์การบริหารส่วนตำบลนางหลง พิจารณาร่างแผนการดำเนินงาน แล้วเสนอต่อนายกองค์การบริหารส่วนตำบลนางหลง ประกาศเป็นแผนดำเนินงานภายในสิบห้าวัน (๑๕ วัน) นับแต่วันที่ประกาศเพื่อให้ประชาชนในพื้นที่ทราบโดยทั่วกันและปิดประกาศไว้อย่างน้อยสามสิบวัน (๓๐ วัน) ตามระเบียบกระทรวงมหาดไทยว่าด้วยการจัดทำแผนพัฒนาองค์กรปกครองส่วนท้องถิ่น พ.ศ.๒๕๔๘ และแก้ไขเพิ่มเติมถึง (ฉบับที่ ๓) พ.ศ.๒๕๖๑ หมวดที่ ๕ ข้อ ๒๖ (๒)

จากขั้นตอนการจัดทำแผนดำเนินงานข้างต้นสามารถเขียนเป็นแผนภูมิได้ดังนี้



ประโยชน์ของแผนการดำเนินงาน

แผนการดำเนินงานเป็นเครื่องมือสำคัญในการบริหารงานของผู้บริหารท้องถิ่น เพื่อควบคุมการดำเนินงานให้เป็นไปอย่างเหมาะสมและมีประสิทธิภาพ เพราะแผนการดำเนินงานได้แสดงถึงขั้นตอนการดำเนินงานที่มีหวังเวลาที่ชัดเจน จึงใช้เป็นเครื่องมือในการติดตามผลการดำเนินงานได้โดยสะดวก รวมถึงการประเมินผลที่แม่นยำตามขั้นตอน และมีประสิทธิภาพเพิ่มขึ้น แต่ทั้งนี้ขั้นตอน กระบวนการตามแผนดังกล่าวจะมีความเป็นไปได้นั้นก็ต่อเมื่อมีปัจจัยสนับสนุนที่เหมาะสม ที่สำคัญคือรายได้ที่ได้รับการจัดสรรในแต่ละโครงการ / กิจกรรม รวมถึงปัจจัยเสี่ยงต่างๆ ที่ทำให้กระบวนการเหล่านั้นไม่สามารถเป็นไปตามแผนเช่น จำนวนเงินรายได้ไม่เพียงพอ สภาพการณ์ที่ผันผวนของสังคมและการเมือง ภาวะดินฟ้าอากาศที่ไม่เอื้อต่อการดำเนินกิจกรรม เป็นต้น

ส่วนที่ 2

บัญชีสรุปจำนวนโครงการพัฒนาท้องถิ่น กิจกรรมและงบประมาณ
แผนการดำเนินงาน ประจำปีงบประมาณ พ.ศ.๒๕๖๖
องค์การบริหารส่วนตำบลนางหลง

ยุทธศาสตร์	จำนวนโครงการ ที่ดำเนินการ	คิดเป็นร้อยละของ โครงการทั้งหมด	จำนวนงบประมาณ	คิดเป็นร้อยละของ งบประมาณทั้งหมด	หน่วยงานรับผิดชอบ หลัก
๑. ยุทธศาสตร์การพัฒนาด้านโครงสร้างพื้นฐาน					
๑.๑ แผนงานเคหะและชุมชน	๑	๑.๖๙	๓๓๑,๙๐๐	๑.๐๒	กองช่าง
๑.๒ แผนงานอุตสาหกรรมและการโยธา	๑๕	๒๕.๔๒	๑๐,๖๓๒,๔๐๐	๓๒.๗๖	
รวม	๑๖	๒๗.๑๒	๑๐,๙๖๔,๓๐๐	๓๓.๗๘	
๒. ยุทธศาสตร์การพัฒนาด้านเศรษฐกิจ					
๒.๑ แผนงานสร้างความเข้มแข็งของชุมชน	๑	๑.๖๙	๔๐,๐๐๐	๐.๑๒	สำนักปลัด
๒.๒ แผนงานการศาสนาวัฒนธรรมและ นันทนาการ	๑	๑.๖๙	๕๐,๐๐๐	๐.๑๕	สำนักปลัด
รวม	๒	๓.๓๘	๙๐,๐๐๐	๐.๒๗	
๓. ยุทธศาสตร์การพัฒนาคนและสังคม					
๓.๑ แผนงานรักษาความสงบภายใน	๓	๕.๐๘	๒๐๐,๐๐๐	๐.๖๒	สำนักปลัด
๓.๒ แผนงานการศึกษา	๗	๑๑.๘๖	๔,๒๗๑,๘๐๐	๑๓.๑๖	สำนักปลัด
๓.๓ แผนงานสาธารณสุข	๕	๘.๔๗	๒๐๗,๘๐๐	๐.๖๔	สำนักปลัด
๓.๔ แผนงานสร้างความเข้มแข็งของชุมชน	๓	๕.๐๘	๑๐๐,๐๐๐	๐.๓๑	สำนักปลัด
๓.๕ แผนงานการศาสนาวัฒนธรรมและ นันทนาการ	๑๑	๑๘.๖๔	๖๘๔,๐๐๐	๒.๑๑	สำนักปลัด
๓.๖ แผนงานอุตสาหกรรมและการโยธา	๓	๕.๐๘	๑๔๓,๐๐๐	๐.๔๔	สำนักปลัด
๓.๗ แผนงานงบกลาง	๓	๕.๐๘	๑๔,๙๕๘,๐๐๐	๔๖.๐๙	สำนักปลัด
รวม	๓๕	๕๙.๓๒	๒๐,๕๖๔,๖๐๐	๖๓.๓๗	

ยุทธศาสตร์	จำนวนโครงการ ที่ดำเนินการ	คิดเป็นร้อยละของ โครงการทั้งหมด	จำนวนงบประมาณ	คิดเป็นร้อยละของ งบประมาณทั้งหมด	หน่วยงานรับผิดชอบ หลัก
๔. สตรีการพัฒนาด้านสิ่งแวดล้อม					
๔.๑ แผนงานเคหะและชุมชน	๑	๑.๖๙	๕๐,๐๐๐	๐.๑๕	สำนักปลัด
รวม	๑	๑.๖๙	๕๐,๐๐๐	๐.๑๕	
๕. ยุทธศาสตร์การพัฒนาด้านบริหารจัดการองค์กร					
๕.๑ แผนงานบริหารงานทั่วไป	๔	๖.๗๘	๒๙๕,๐๐๐	๐.๙๑	สำนักปลัด, กองคลัง
๕.๒ แผนงานอุตสาหกรรมและการโยธา	๑	๑.๖๙	๔๙๐,๐๐๐	๑.๕๑	กองคลัง
รวม	๕	๘.๔๗	๗๘๕,๐๐๐	๒.๔๒	
รวมทั้งสิ้น	๕๙	๑๐๐.๐๐	๓๒,๔๕๓,๙๐๐	๑๐๐.๐๐	

ประเภทครุภัณฑ์	แผนงาน	จำนวน โครงการ	งบประมาณ	หน่วยงานรับผิดชอบหลัก
๑. ครุภัณฑ์โฆษณาและเผยแพร่	บริหารงานทั่วไป	๓	๑๐๐,๐๐๐	สำนักปลัด
๒. ครุภัณฑ์สำนักงาน	บริหารงานทั่วไป	๓	๑๗,๖๐๐	กองคลัง, ตรวจสอบภายใน
	การศึกษา	๑	๒๒,๐๐๐	สำนักปลัด
๓. ครุภัณฑ์คอมพิวเตอร์หรืออิเล็กทรอนิกส์	บริหารงานทั่วไป	๒	๓๒,๕๐๐	กองคลัง
๔. ครุภัณฑ์การเกษตร	การพาณิชย์	๒	๙๔,๕๐๐	กองช่าง
รวม		๑๑	๒๖๖,๖๐๐	

ที่	โครงการ	รายละเอียดของกิจกรรมที่เกิดขึ้นจากโครงการ	งบประมาณ (บาท)	สถานที่ดำเนินการ	หน่วยงานรับผิดชอบหลัก	พ.ศ.๒๕๖๕			พ.ศ.๒๕๖๖								
						ต.ค.	พ.ย.	ธ.ค.	ม.ค.	ก.พ.	มี.ค.	เม.ย.	พ.ค.	มิ.ย.	ก.ค.	ส.ค.	ก.ย.
๒๕.	โครงการสนับสนุนค่าใช้จ่ายสนับสนุนสถานศึกษา (อาหารกลางวัน)	เพื่อจ่ายเป็นค่าใช้จ่ายในการจัดซื้อจัดจ้างอาหารกลางวันให้แก่ ศูนย์พัฒนาเด็กเล็ก จำนวน ๓ ศูนย์	๔๖๓,๕๐๐	ศพด. ทั้ง ๓ ศูนย์	สำนักปลัด	→			→			→			→		
๒๖.	อุดหนุนโครงการอาหารกลางวัน	เพื่อจ่ายเป็นเงินอุดหนุนสำหรับสนับสนุนอาหารกลางวันให้แก่ โรงเรียนบ้านนางหลงโรงเรียนวัดหนองจิกโรงเรียนบ้านนางหลงโรงเรียนวัดหนองจิกโรงเรียนวัดควนเถียะโรงเรียนบ้านพรุบัวและโรงเรียนวัดโคกทราย	๒,๒๖๘,๐๐๐	โรงเรียนบ้านนางหลงโรงเรียนวัดหนองจิกโรงเรียนวัดควนเถียะโรงเรียนบ้านพรุบัวและโรงเรียนวัดโคกทราย	สำนักปลัด	→			→			→			→		

บัญชีจำนวนโครงการพัฒนาท้องถิ่น กิจกรรมและงบประมาณ
 แผนการดำเนินงาน ประจำปีงบประมาณ พ.ศ.๒๕๖๖
 องค์การบริหารส่วนตำบลนางหลง

๓ ยุทธศาสตร์การพัฒนาคนและสังคม

๓.๓ แผนงานสาธารณสุข

ที่	โครงการ	รายละเอียดของกิจกรรมที่เกิดขึ้นจากโครงการ	งบประมาณ (บาท)	สถานที่ดำเนินการ	หน่วยงานรับผิดชอบหลัก	พ.ศ.๒๕๖๕			พ.ศ.๒๕๖๖								
						ต.ค.	พ.ย.	ธ.ค.	ม.ค.	ก.พ.	มี.ค.	เม.ย.	พ.ค.	มิ.ย.	ก.ค.	ส.ค.	ก.ย.
๒๘.	ค่าจ้างเหมาบริการในการสำรวจข้อมูลจำนวนสัตว์และขึ้นทะเบียนสัตว์ ตามโครงการสัตว์ปลอดโรค คนปลอดภัย จากโรคพิษสุนัขบ้า ตามพระปณิธานศาสตราจารย์ดร.สมเด็จพะเจ้าพระเจ้าน้องนางเธอเจ้าฟ้าจุฬาภรณวลัยลักษณ์ อัครราชกุมารี กรมพระศรีสวางควัฒนวรขัตติยราชนารี	เพื่อจ่ายเป็นค่าจ้างเหมาบริการในการสำรวจข้อมูลจำนวนสัตว์และขึ้นทะเบียนสัตว์ ตามโครงการสัตว์ปลอดโรค คนปลอดภัย จากโรคพิษสุนัขบ้า ตามพระปณิธานศาสตราจารย์ดร.สมเด็จพะเจ้าน้องนางเธอเจ้าฟ้าจุฬาภรณวลัยลักษณ์ อัครราชกุมารี กรมพระศรีสวางควัฒนวรขัตติยราชนารี	๗,๘๐๐	ต.นางหลง	สำนักปลัด			→					→				

บัญชีจำนวนโครงการพัฒนาท้องถิ่น กิจกรรมและงบประมาณ
แผนการดำเนินงาน ประจำปีงบประมาณ พ.ศ.๒๕๖๖
องค์การบริหารส่วนตำบลนางหลง

๓ ยุทธศาสตร์การพัฒนาคนและสังคม

๓.๔ แผนงานสร้างความเข้มแข็งของชุมชน

ที่	โครงการ	รายละเอียดของกิจกรรมที่เกิดขึ้นจากโครงการ	งบประมาณ (บาท)	สถานที่ดำเนินการ	หน่วยงานรับผิดชอบหลัก	พ.ศ.๒๕๖๕			พ.ศ.๒๕๖๖									
						ต.ค.	พ.ย.	ธ.ค.	ม.ค.	ก.พ.	มี.ค.	เม.ย.	พ.ค.	มิ.ย.	ก.ค.	ส.ค.	ก.ย.	
๓๓	โครงการจัดกิจกรรมวันสตรีสากล	เพื่อจ่ายเป็นค่าใช้จ่ายในการดำเนินโครงการจัดกิจกรรมวันสตรีสากล เช่น ค่าจ้างเหมารถ ค่าไว้นิล ฯลฯ	๒๐,๐๐๐	จ.นครศรีธรรมราช	สำนักปลัด						→							
๓๔	โครงการพัฒนาส่งเสริมสตรี	เพื่อจ่ายเป็นค่าใช้จ่ายในการดำเนินโครงการพัฒนาส่งเสริมสตรี เช่น ค่าวัสดุ ค่าสมนาคุณวิทยากร ค่าเครื่องเขียน อุปกรณ์ ค่าอาหาร ค่าอาหารว่างและเครื่องดื่ม ค่าใช้จ่ายอื่นๆที่จำเป็นในการฝึกอบรม ฯลฯ	๔๐,๐๐๐	อบต.นางหลง	สำนักปลัด									→				

บัญชีจำนวนครุภัณฑ์สำหรับที่ไม่ได้ดำเนินการตามโครงการพัฒนาท้องถิ่น
 แผนการดำเนินงาน ประจำปีงบประมาณ พ.ศ.๒๕๖๖
 องค์การบริหารส่วนตำบลนางหลง

๑. ประเภทครุภัณฑ์ ครุภัณฑ์โฆษณาและเผยแพร่

๑.๑ แผนงานบริหารงานทั่วไป

ที่	ครุภัณฑ์	รายละเอียดของครุภัณฑ์	งบประมาณ (บาท)	สถานที่ ดำเนินการ	หน่วยงาน รับผิดชอบ หลัก	พ.ศ.๒๕๖๕			พ.ศ.๒๕๖๖				
						ต.ค.	พ.ย.	ธ.ค.	ม.ค.	ก.พ.	มี.ค.	เม.ย.	พ.ค.
๕๙	จัดซื้อกล้องถ่ายภาพนิ่งระบบดิจิทัล	เพื่อจ่ายเป็นค่าจัดซื้อกล้องถ่ายภาพนิ่งระบบดิจิทัล จำนวน ๑ ตัว โดยมีคุณลักษณะ ดังนี้ ๑. เป็นกล้องชนิด Mirrorless ๒. ความละเอียดที่กำหนดเป็นความละเอียดที่เซ็นเซอร์ภาพ ไม่น้อยกว่า ๒๐ ล้านพิกเซล ๓. มีระบบแฟลชในตัว ๔. สามารถถอดเปลี่ยนสื่อบันทึกข้อมูลได้ ๕. รองรับการเชื่อมต่อ Wifi	๓๐,๐๐๐	อบต. นางหลง	สำนักปลัด				→				
๖๐	จัดซื้อเครื่องมัลติมีเดียโปรเจคเตอร์ ระดับ XGA	เพื่อจ่ายเป็นค่าจัดซื้อเครื่องมัลติมีเดียโปรเจคเตอร์ ระดับ XGA ขนาด ๔๕๐๐ ANSI Lumens จำนวน ๑ เครื่อง โดยมีคุณลักษณะ ดังนี้ ๑) เป็นเครื่องฉายภาพเลนส์เดี่ยว สามารถต่อกับอุปกรณ์เพื่อฉายภาพโปรเจคเตอร์ จากคอมพิวเตอร์และวีดีโอ ๒) ใช้ ๓D DLP หรือ ๓ LCD หรือ LCD Panel หรือระบบ DLP ๓) ระดับ XGA เป็นระดับความละเอียดของภาพ ๔) ขนาดที่กำหนดเป็นขนาดค่าความส่องสว่างขั้นต่ำ (ANSI Lumens)	๔๕,๙๐๐	อบต. นางหลง	สำนักปลัด				→				

๓. ประเภทครุภัณฑ์ ครุภัณฑ์คอมพิวเตอร์หรืออิเล็กทรอนิกส์

๓.๑ แผนงานบริหารงานทั่วไป

ที่	ครุภัณฑ์	รายละเอียดของครุภัณฑ์	งบประมาณ (บาท)	สถานที่ ดำเนินการ	หน่วยงาน รับผิดชอบ หลัก	พ.ศ.๒๕๖๕			พ.ศ.๒๕๖๖									
						ต.ค.	พ.ย.	ธ.ค.	ม.ค.	ก.พ.	มี.ค.	เม.ย.	พ.ค.	มิ.ย.	ก.ค.	ส.ค.	ก.ย.	
๖๖	เครื่องสำรองไฟฟ้า ขนาด ๘๐๐ VA	เพื่อจ่ายเป็นค่าจัดซื้อเครื่องสำรอง ไฟฟ้า ขนาด ๘๐๐ VA จำนวน ๑ เครื่อง โดยมีคุณลักษณะพื้นฐาน ดังนี้ ๑. มีกำลังไฟฟ้าขาออก (Output) ไม่น้อยกว่า ๘๐๐ VA (๔๘๐ Watts) ๒. สามารถสำรองไฟฟ้าได้ไม่น้อยกว่า ๑๕ นาที	๒,๕๐๐	อบต. นางหลง	กองคลัง				→									
๖๗	จัดซื้อเครื่อง คอมพิวเตอร์สำหรับ งานประมวลผล แบบที่ ๒ * (จอแสดงภาพ ขนาดไม่น้อยกว่า ๑๙ นิ้ว) จำนวน ๑ เครื่อง	มีหน่วยประมวลผลกลาง (CPU) ไม่น้อยกว่า ๘ แกนหลัก (๘ core) และ ๑๖ แกน เสมือน (๑๖ Thread) และมีเทคโนโลยีเพิ่มสัญญาณนาฬิกาได้ในกรณี ที่ต้องใช้ ความสามารถในการประมวลผลสูง (Turbo Boost หรือ Max Boost) โดยมีความเร็ว สัญญาณนาฬิกา สูงสุด ไม่น้อยกว่า ๔.๓ GHz จำนวน ๑ หน่วย - หน่วยประมวลผลกลาง (CPU) มีหน่วยความจำ แบบ Cache Memory รวมใน ระดับ (Level) เดียวกัน ขนาด ไม่น้อยกว่า ๘ MB - มีหน่วยประมวลผลเพื่อแสดงภาพ โดยมี คุณลักษณะอย่างใด อย่างหนึ่ง หรือดีกว่า ดังนี้ ๑) เป็นแผงวงจรเพื่อแสดงภาพแยกจาก แผงวงจรหลัก ที่มีหน่วยความจำขนาดไม่น้อยกว่า ๒ GB หรือ	๓๐,๐๐๐	อบต. นางหลง	กองคลัง				→									

		<p>๒) มีหน่วยประมวลผลเพื่อแสดงภาพติดตั้งอยู่ภายในหน่วยประมวลผล</p> <p>กลาง แบบ Graphics Processing Unit ที่สามารถใช้หน่วยความจำหลักในการแสดงภาพขนาดไม่น้อยกว่า ๒ GB หรือ</p> <p>๓) มีหน่วยประมวลผลเพื่อแสดงภาพที่มีความสามารถในการใช้หน่วยความจำหลักในการแสดงภาพขนาดไม่น้อยกว่า ๒ GB</p> <p>- มีหน่วยความจำหลัก (RAM) ชนิด DDR๔ หรือดีกว่า</p> <p>มีขนาดไม่น้อยกว่า ๘ GB</p> <p>- มีหน่วยจัดเก็บข้อมูล ชนิด SATA หรือดีกว่า</p> <p>ขนาดความจุไม่น้อยกว่า ๒ TB หรือ ชนิด Solid State Drive ขนาดความจุไม่น้อยกว่า ๔๘๐ GB จำนวน ๑ หน่วย</p> <p>- มีDVD-RW หรือดีกว่า จำนวน ๑ หน่วย</p> <p>- มีช่องเชื่อมต่อระบบเครือข่าย (Network Interface) แบบ ๑๐/๑๐๐/๑๐๐๐ Base-T หรือดีกว่า จำนวน</p> <p>ไม่น้อยกว่า ๑ ช่อง</p> <p>- มีช่องเชื่อมต่อ (Interface) แบบ USB ๒.๐ หรือดีกว่า</p> <p>ไม่น้อยกว่า ๓ ช่อง</p> <p>- มีแป้นพิมพ์และเมาส์</p> <p>- มีจอแสดงภาพขนาดไม่น้อยกว่า ๑๙ นิ้ว จำนวน ๑ หน่วย</p>	๓๒,๕๐๐								
	รวม		๓๒,๕๐๐								

