



ประกาศองค์การบริหารส่วนตำบลนางหลง

เรื่อง ประกาศใช้แผนพัฒนาท้องถิ่น (พ.ศ. ๒๕๖๖ – พ.ศ.๒๕๗๐) แก้ไข ครั้งที่ ๒/๒๕๖๖

\*\*\*\*\*

ด้วย องค์การบริหารส่วนตำบลนางหลง ได้ดำเนินการแก้ไขแผนพัฒนาท้องถิ่น (พ.ศ. ๒๕๖๖ – พ.ศ.๒๕๗๐) ครั้งที่ ๒/๒๕๖๖ ตามที่กระทรวงมหาดไทย ได้ให้องค์การปกครองส่วนท้องถิ่นนำหมุดหมายในแผนพัฒนาเศรษฐกิจและสังคมแห่งชาติ ฉบับที่ ๑๓ มาจัดทำรายละเอียดที่มีความสอดคล้องหรือเชื่อมโยงกับยุทธศาสตร์ชาติ ๒๐ ปี แผนพัฒนาจังหวัด/กลุ่มจังหวัด/ภาค ยุทธศาสตร์การพัฒนาขององค์การปกครองส่วนท้องถิ่นในเขตจังหวัด และยุทธศาสตร์องค์การปกครองส่วนท้องถิ่น ในส่วนที่ ๒ ยุทธศาสตร์ขององค์การปกครองส่วนท้องถิ่น และส่วนที่ ๓ การนำแผนพัฒนาท้องถิ่นไปสู่การปฏิบัติ โดยเป็นอำนาจของผู้บริหารท้องถิ่นในการดำเนินการตามระเบียบกระทรวงมหาดไทยว่าด้วยการจัดทำแผนพัฒนาขององค์การปกครองส่วนท้องถิ่น พ.ศ. ๒๕๔๘ แก้ไขเพิ่มเติมถึง (ฉบับที่ ๓) พ.ศ.๒๕๖๑ ข้อ ๒๑ มาดำเนินการโดยอนุโลมและให้ใช้เป็นการแก้ไขแผนพัฒนาท้องถิ่น ทั้งนี้ให้ดำเนินการแล้วเสร็จภายใน ๑๒๐ วันนับแต่วันประกาศในราชกิจจานุเบกษา รายละเอียดตามหนังสือกระทรวงมหาดไทยที่ มท ๐๘๑๐.๓/ว ๖๐๘๖ ลงวันที่ ๑๙ สิงหาคม ๒๕๖๕ โดยนายกองค์การบริหารส่วนตำบลนางหลง ได้อนุมัติแผนดังกล่าววันที่ ๒๓ กุมภาพันธ์ พ.ศ. ๒๕๖๖ เป็นที่เรียบร้อยแล้ว

อาศัยอำนาจแห่งระเบียบกระทรวงมหาดไทยว่าด้วยการจัดทำแผนพัฒนาขององค์การปกครองส่วนท้องถิ่น พ.ศ.๒๕๔๘ แก้ไขเพิ่มเติมถึง (ฉบับที่ ๓) พ.ศ.๒๕๖๑ ข้อ ๒๑ จึงอนุมัติและประกาศใช้แผนพัฒนาท้องถิ่น (พ.ศ.๒๕๖๖-๒๕๗๐) แก้ไข ครั้งที่ ๒/๒๕๖๖ ตั้งแต่บัดนี้เป็นต้นไป ทั้งนี้ สามารถขอดูหรือสอบถามรายละเอียดเพิ่มเติมได้ที่ทำการองค์การบริหารส่วนตำบลนางหลง หรือทาง [www.nanglong.go.th](http://www.nanglong.go.th)

จึงประกาศให้ทราบโดยทั่วกัน

ประกาศ ณ วันที่ กุมภาพันธ์ พ.ศ. ๒๕๖๖

(นายประยูรณ จิตรานนท์)

นายกองค์การบริหารส่วนตำบลนางหลง



แผนพัฒนาท้องถิ่น  
(พ.ศ.๒๕๖๖-๒๕๗๐) แก้ไข ครั้งที่ ๒/๒๕๖๖

จัดทำโดย

องค์การบริหารส่วนตำบลนางหลง

อำเภอชะอวด จังหวัดนครศรีธรรมราช

โทร.๐-๗๕๓๕-๕๘๗๓ โทรสาร ๐-๗๕๓๕-๕๘๗๔

## คำนำ

ตามที่องค์การบริหารส่วนตำบลนางหลง ได้ดำเนินการประกาศใช้แผนพัฒนาท้องถิ่น (พ.ศ. ๒๕๖๖-๒๕๗๐) เมื่อวันที่ ๓๐ กันยายน ๒๕๖๔ ไปแล้วนั้น

องค์การบริหารส่วนตำบลนางหลงมีความจำเป็นที่จะต้องแก้ไขแผนพัฒนาท้องถิ่น (พ.ศ. ๒๕๖๖ - พ.ศ. ๒๕๗๐) เพื่อให้ถูกต้องตามที่กระทรวงมหาดไทย ได้ให้องค์การปกครองส่วนท้องถิ่นนำหมุดหมายในแผนพัฒนาเศรษฐกิจและสังคมแห่งชาติ ฉบับที่ ๑๓ มาจัดทำรายละเอียดที่มีความสอดคล้องหรือเชื่อมโยงกับยุทธศาสตร์ชาติ ๒๐ ปี แผนพัฒนาจังหวัด/กลุ่มจังหวัด/ภาค ยุทธศาสตร์การพัฒนาขององค์การปกครองส่วนท้องถิ่นในเขตจังหวัด และยุทธศาสตร์องค์การปกครองส่วนท้องถิ่น ในส่วนที่ ๒ ยุทธศาสตร์ขององค์การปกครองส่วนท้องถิ่น และส่วนที่ ๓ การนำแผนพัฒนาท้องถิ่นไปสู่การปฏิบัติ อบต.นางหลง จึงดำเนินการจัดทำแผนพัฒนาท้องถิ่น (พ.ศ. ๒๕๖๖-๒๕๗๐) แก้ไข ครั้งที่ ๒/๒๕๖๖ โดยการดำเนินการดังกล่าวอาศัยระเบียบกระทรวงมหาดไทยว่าด้วยการจัดทำแผนพัฒนาขององค์การปกครองส่วนท้องถิ่น พ.ศ. ๒๕๔๘ แก้ไขเพิ่มเติมถึง (ฉบับที่ ๓) พ.ศ. ๒๕๖๑ ข้อ ๒๑ มาดำเนินการโดยอนุโลม

องค์การบริหารส่วนตำบลนางหลง

## สารบัญ

|   | หน้า |
|---|------|
| บันทึกหลักการและเหตุผล                                      | ๑    |
| บัญชีแผนพัฒนาท้องถิ่น (พ.ศ.๒๕๖๖-๒๕๗๐) แก้ไข ครั้งที่ ๒/๒๕๖๖ |      |
| ส่วนที่ ๒ ยุทธศาสตร์การพัฒนากองครักษ์ปกครองส่วนท้องถิ่น     | ๒    |
| ส่วนที่ ๓ การนำแผนพัฒนาท้องถิ่นไปสู่การปฏิบัติ              | ๒๒   |

## หลักการและเหตุผล

ด้วย องค์การบริหารส่วนตำบลนางหลง ได้จัดทำแผนพัฒนาท้องถิ่น (พ.ศ. ๒๕๖๖ – พ.ศ. ๒๕๗๐) และประกาศใช้เมื่อวันที่ ๓๐ กันยายน ๒๕๖๔ ไปแล้วนั้น แต่ทั้งนี้ องค์การบริหารส่วนตำบลนางหลงมีความจำเป็นที่จะต้องแก้ไขแผนพัฒนาท้องถิ่น (พ.ศ. ๒๕๖๖ – พ.ศ. ๒๕๗๐) เพื่อให้ถูกต้องตามที่กระทรวงมหาดไทย ได้ให้องค์การปกครองส่วนท้องถิ่นนำเหตุผลในแผนพัฒนาเศรษฐกิจและสังคมแห่งชาติ ฉบับที่ ๑๓ มาจัดทำรายละเอียดที่มีความสอดคล้องหรือเชื่อมโยงกับยุทธศาสตร์ชาติ ๒๐ ปี แผนพัฒนาจังหวัด/กลุ่มจังหวัด/ภาค ยุทธศาสตร์การพัฒนาขององค์การปกครองส่วนท้องถิ่นในเขตจังหวัด และยุทธศาสตร์องค์การปกครองส่วนท้องถิ่น ในส่วนที่ ๒ ยุทธศาสตร์ขององค์การปกครองส่วนท้องถิ่น และส่วนที่ ๓ การนำแผนพัฒนาท้องถิ่นไปสู่การปฏิบัติ ๒/๒๕๖๖ โดยเป็นอำนาจของผู้บริหารท้องถิ่นในการดำเนินการตามระเบียบกระทรวงมหาดไทยว่าด้วยการจัดทำแผนพัฒนาขององค์การปกครองส่วนท้องถิ่น พ.ศ. ๒๕๔๘ แก้ไขเพิ่มเติมถึง (ฉบับที่ ๓) พ.ศ. ๒๕๖๑ ข้อ ๒๑ มาดำเนินการโดยอนุโลมและให้ใช้เป็นการแก้ไขแผนพัฒนาท้องถิ่น ทั้งนี้ ให้ดำเนินการแล้วเสร็จภายใน ๑๒๐ วันนับแต่วันประกาศในราชกิจจานุเบกษา กรณีองค์การปกครองส่วนท้องถิ่นไม่อาจดำเนินการแล้วเสร็จตามเวลาที่กำหนดดังกล่าวให้ผู้บริหารท้องถิ่นดำเนินการตามที่เห็นสมควรและให้นำแนวทางการดำเนินงานตามหนังสือกระทรวงมหาดไทย ที่ มท ๐๘๑๐.๓/ว ๑๒๓๙ ลงวันที่ ๒๑ กุมภาพันธ์ ๒๕๖๕ มาเป็นแนวทางในการปฏิบัติด้วยรายละเอียดตามหนังสือกระทรวงมหาดไทย ที่ มท ๐๘๑๐.๓/ว ๖๐๘๖ ลงวันที่ ๑๙ สิงหาคม ๒๕๖๕ เรื่อง ชักซ้อมแนวทางปฏิบัติการใช้แผนพัฒนาท้องถิ่นขององค์การปกครองส่วนท้องถิ่นเพื่อจัดทำบริการสาธารณะหรือกิจกรรมสาธารณะ ปัจจุบันได้มีประกาศใช้แผนพัฒนาเศรษฐกิจและสังคมแห่งชาติ ฉบับที่ ๑๓ (พ.ศ. ๒๕๖๖ – ๒๕๗๐) ราชกิจจานุเบกษา เมื่อวันที่ ๑ พฤศจิกายน ๒๕๖๕

ดังนั้น เพื่อให้การแก้ไขรายละเอียด ที่มีความสอดคล้องหรือเชื่อมโยงกับยุทธศาสตร์ชาติ ๒๐ ปี แผนพัฒนาจังหวัด/กลุ่มจังหวัด/ภาค ยุทธศาสตร์การพัฒนาขององค์การปกครองส่วนท้องถิ่นในเขตจังหวัด และยุทธศาสตร์องค์การปกครองส่วนท้องถิ่น การพัฒนาในแผนพัฒนาท้องถิ่น (พ.ศ. ๒๕๖๖ – พ.ศ. ๒๕๗๐) เป็นไปด้วยความถูกต้อง ตามระเบียบและหนังสือกระทรวงมหาดไทยดังกล่าว นายกองการบริหารส่วนตำบลนางหลง จึงอนุมัติแผนพัฒนาท้องถิ่น (พ.ศ. ๒๕๖๖ – พ.ศ. ๒๕๗๐) แก้ไข ครั้งที่ ๒/๒๕๖๖ และดำเนินการประกาศใช้ต่อไป

การแก้ไขแผนพัฒนาท้องถิ่น อาศัยตามระเบียบกระทรวงมหาดไทย ว่าด้วยการจัดทำแผนพัฒนาขององค์การปกครองส่วนท้องถิ่น พ.ศ. ๒๕๔๘ แก้ไขเพิ่มเติมถึง (ฉบับที่ ๓) พ.ศ. ๒๕๖๑ ข้อ ๒๑

ข้อ ๒๑ การแก้ไขแผนพัฒนาท้องถิ่นเป็นอำนาจของผู้บริหารท้องถิ่น

เมื่อผู้บริหารท้องถิ่นได้เห็นชอบแผนพัฒนาท้องถิ่นที่แก้ไขแล้ว ให้ปิดประกาศให้ประชาชนทราบ โดยเปิดเผยไม่น้อยกว่าสามสิบวันนับแต่วันที่ผู้บริหารท้องถิ่นเห็นชอบ พร้อมทั้งแจ้งสภาท้องถิ่น อำเภอ และจังหวัดทราบด้วย

โดยรายละเอียดของแผนพัฒนาท้องถิ่น (พ.ศ. ๒๕๖๖-๒๕๗๐) แก้ไข ครั้งที่ ๒/๒๕๖๖ มีดังต่อไปนี้



บัญชีแผนพัฒนาท้องถิ่น (พ.ศ.๒๕๖๖-๒๕๗๐) แก้ไข ครั้งที่ ๒/๒๕๖๖ องค์การบริหารส่วนตำบลนางหลง

(๑) ส่วนที่ ๒ ยุทธศาสตร์การพัฒนากองครปกครองส่วนท้องถิ่น

| ที่ | รายละเอียดในแผนพัฒนาท้องถิ่น<br>(ข้อความเดิม)   | รายละเอียดในแผนพัฒนาท้องถิ่น<br>(ข้อความใหม่)  | เหตุผลการแก้ไข  | หน่วยงานที่<br>รับผิดชอบ |
|-----|---|--|---|--------------------------|
| ๑   | <p>๑.๒ แผนพัฒนาเศรษฐกิจและสังคมแห่งชาติ ฉบับที่ ๑๒ (พ.ศ. ๒๕๖๐ - ๒๕๖๔)</p> <p>แผนพัฒนาเศรษฐกิจและสังคมแห่งชาติ ฉบับที่ ๑๒ (พ.ศ. ๒๕๖๐ - ๒๕๖๔) ได้จัดทำขึ้นในช่วงเวลาของการปฏิรูปประเทศ ท่ามกลางสถานการณ์โลกที่เปลี่ยนแปลงอย่างรวดเร็วและเชื่อมโยงกัน ใกล้ชิดมากขึ้น โดยได้น้อมนำหลัก “ปรัชญาเศรษฐกิจพอเพียง” “การพัฒนาที่ยั่งยืน” และ “คนเป็นศูนย์กลางการพัฒนา” มาเป็นปรัชญานำทางในการพัฒนาประเทศต่อเนื่องจากแผนพัฒนาฯ ฉบับที่ ๙ - ๑๑ และยึดหลักการเจริญเติบโตทางเศรษฐกิจที่ลดความเหลื่อมล้ำและขับเคลื่อนการเจริญเติบโตจากการเพิ่มผลิตภาพการผลิตบนฐานรากการใช้ภูมิปัญญาและนวัตกรรม เพื่อเสริมสร้างภูมิคุ้มกันและช่วยให้สังคมไทยสามารถ ยืนหยัดอยู่ได้อย่างมั่นคง เกิดภูมิคุ้มกัน และมีการบริหารจัดการความเสี่ยงอย่างเหมาะสม ส่งผลให้การพัฒนาประเทศสู่ความสมดุลและยั่งยืน</p> <p>แผนพัฒนาฯ ฉบับที่ ๑๒ เป็นแผนพัฒนาประเทศใน ระยะ ๕ ปี (พ.ศ. ๒๕๖๑ - ๒๕๖๔) ซึ่งแปลงยุทธศาสตร์ชาติระยะ ๒๐ ปี สู่การปฏิบัติอย่างเป็นรูปธรรม ดังนั้น ทิศทางการพัฒนาของ แผนพัฒนาฯ ฉบับที่ ๑๒ จึงมุ่งเตรียมความพร้อมและวางรากฐานในการยกระดับประเทศไทยให้เป็น ประเทศที่พัฒนาแล้ว มีความมั่นคง มั่งคั่ง ยั่งยืน ด้วยการพัฒนาตามปรัชญาเศรษฐกิจพอเพียง การพัฒนาประเทศ ในระยะแผนพัฒนาฯ ฉบับที่ ๑๒ จึงกำหนดวัตถุประสงค์และ เป้าหมายรวมของการพัฒนาได้ ดังนี้</p> | <p>๑.๒ แผนพัฒนาเศรษฐกิจและสังคมแห่งชาติ ฉบับที่ ๑๓ (พ.ศ. ๒๕๖๖ - ๒๕๗๐)</p> <p>แผนพัฒนาฯ ฉบับที่ ๑๓ มีจุดมุ่งหมายสูงสุดเพื่อขับเคลื่อนการ พัฒนาประเทศให้สามารถบรรลุผลตามเป้าหมายการพัฒนาระยะ ยาวที่กำหนดไว้ในยุทธศาสตร์ชาติ โดยมุ่งหวังให้แผนพัฒนาฯ ฉบับ ที่ ๑๓ (พ.ศ. ๒๕๖๖ - ๒๕๗๐) ทำหน้าที่เป็นกลไกในการขับเคลื่อน ที่มีลำดับความสำคัญสูงต่อการพัฒนาประเทศในระยะ ๕ ปี และ เพื่อผลักดันให้ประเทศสามารถก้าวข้ามความท้าทายต่างๆ เพื่อ ขับเคลื่อนสู่ความเจริญเติบโตที่ทุกภาคส่วนได้รับประโยชน์อย่างเท่า เทียมกัน โดย (ร่าง) แผนพัฒนาฯ ฉบับที่ ๑๓ ได้กำหนดทิศทางและ เป้าหมายของการพัฒนาบนพื้นฐานของแนวคิดที่สำคัญ ๔ ประการ ได้แก่</p> <p>๑. หลักปรัชญาของเศรษฐกิจพอเพียง โดยการสืบสาน รักษา ต่อ ยอดการพัฒนาตามหลักปรัชญาของเศรษฐกิจพอเพียง โดยเฉพาะ หลักพอประมาณและมีเหตุผล ด้วยการกำหนดทิศทางการพัฒนาให้ สอดคล้องกับศักยภาพ ฐานทางทรัพยากร และฐานทางวัฒนธรรม ของของพื้นที่ และการสร้างความสมดุลในการกระจายผลประโยชน์ จากการพัฒนาแก่ทุกภาคส่วนเศรษฐกิจและสังคมอย่างเป็นธรรม ควบคู่กับการสร้างภูมิคุ้มกันที่ดี โดยการปรับเปลี่ยนองคาพยพในมิติ ต่างๆ ให้เท่าทันและสอดคล้องกับพลวัตและบริบทใหม่ของโลก และ การสร้างความสมดุลระหว่างความสามารถในการแข่งขันกับ ต่างประเทศกับความสามารถในการพึ่งตนเอง</p> | <p>เนื่องจากสำนักงาน สภาพัฒนาการ เศรษฐกิจและสังคม แห่งชาติ ประกาศใช้ แผนพัฒนาเศรษฐกิจ และสังคมแห่งชาติ ฉบับที่ ๑๓ (พ.ศ. ๒๕๖๖ -๒๕๗๐) จึงแก้ไขแผนพัฒนาฯ ให้เป็นปัจจุบัน</p> | <p>สำนักปลัด</p>         |

| ที่ | รายละเอียดในแผนพัฒนาท้องถิ่น<br>(ข้อความเดิม)   | รายละเอียดในแผนพัฒนาท้องถิ่น<br>(ข้อความใหม่)  | เหตุผลการแก้ไข | หน่วยงานที่<br>รับผิดชอบ |
|-----|---|--|----------------|--------------------------|
|     | <p><b>๑.๒.๑ วัตถุประสงค์</b></p> <p>(๑) เพื่อวางรากฐานให้คนไทยเป็นคนที่มีสมบูรณ์ มีคุณธรรม จริยธรรม มี ระเบียบวินัย ค่านิยมที่ดี มีจิตสาธารณะ และมีความสุข โดยมีสุขภาพและสุขภาพที่ดี ครอบครัวอบอุ่น ตลอดจนเป็นคนเก่งที่มีทักษะความรู้ความสามารถและพัฒนาตนเองได้ต่อเนื่องตลอดชีวิต</p> <p>(๒) เพื่อให้คนไทยมีความมั่นคงทางเศรษฐกิจและสังคม ได้รับความเป็นธรรมในการเข้าถึงทรัพยากรและบริการทางสังคมที่มีคุณภาพ ผู้ด้อยโอกาสได้รับการพัฒนาศักยภาพ รวมทั้งชุมชนมีความเข้มแข็งพึ่งพาตนเองได้</p> <p>(๓) เพื่อให้เศรษฐกิจเข้มแข็ง แข่งขันได้ มีเสถียรภาพ และมีความยั่งยืน สร้างความเข้มแข็งของฐานการผลิตและบริการเดิมและขยายฐานใหม่โดยการใช้นวัตกรรมที่เข้มข้นมากขึ้น สร้างความเข้มแข็งของเศรษฐกิจฐานราก และสร้างความมั่นคงทางพลังงาน อาหาร และน้ำ</p> <p>(๔) เพื่อรักษาและฟื้นฟูทรัพยากรธรรมชาติและคุณภาพสิ่งแวดล้อมให้ สามารถสนับสนุนการเติบโตที่เป็นมิตรกับสิ่งแวดล้อม และการมีคุณภาพชีวิตที่ดีของประชาชน</p> <p>(๕) เพื่อให้การบริการราชการแผ่นดินมีประสิทธิภาพ โปร่งใส ทันสมัย และมีการทำงานเชิงบูรณาการของภาคีการพัฒนา</p> <p>(๖) เพื่อให้มีการกระจายความเจริญไปสู่ภูมิภาคโดยการพัฒนาภาคและเมือง เพื่อรองรับการพัฒนาระดับฐานการผลิตและบริการเดิมและขยายฐานการผลิตและบริการใหม่</p> <p>(๗) เพื่อผลักดันให้ประเทศไทยมีความเชื่อมโยง (Connectivity) กับประเทศต่างๆ ทั้งในระดับอนุภูมิภาค ภูมิภาค และนานาชาติได้อย่างสมบูรณ์และมีประสิทธิภาพ รวมทั้งให้ประเทศไทยมีบทบาทนำและสร้างสรรค์ในด้านการค้า การบริการ และการลงทุนภายใต้กรอบความร่วมมือต่างๆ ทั้งในระดับอนุภูมิภาค ภูมิภาค และโลก</p> | <p>๒. แนวคิด Resilience ซึ่งเป็นแนวคิดที่มุ่งเน้นการลดความเปราะบางต่อความเปลี่ยนแปลงทั้งจากภายนอกและภายในประเทศ การสร้างความพร้อมของประเทศในการรับมือและปรับตัวให้อยู่รอดได้ในสภาวะวิกฤติ พร้อมทั้งมีความสามารถในการสร้างสรรค์ประโยชน์จากการเปลี่ยนแปลง หรือการพลิกวิกฤติให้เป็นโอกาส เพื่อสร้างการเติบโตที่มีคุณภาพและยั่งยืน</p> <p>๓. เป้าหมายการพัฒนาอย่างยั่งยืนของสหประชาชาติ โดยการมุ่งเสริมสร้างคุณภาพชีวิตที่ดีให้กับประชาชนทุกกลุ่ม ทั้งในมิติของการมีปัจจัยที่จำเป็นสำหรับการดำรงชีวิตขั้นพื้นฐานที่เพียงพอ การมีสภาพแวดล้อมที่ดี การมีปัจจัยสนับสนุนให้มีสุขภาพที่สมบูรณ์ทั้งทางร่างกายและจิตใจ การมีโอกาที่จะใช้ศักยภาพของตนเองในการสร้างความเป็นอยู่ที่ดี รวมถึงการมุ่งส่งต่อทรัพยากรธรรมชาติและสิ่งแวดล้อมที่ดีไปยังคนรุ่นต่อไป</p> <p>วัตถุประสงค์และเป้าหมายการพัฒนา</p> <p>การวางกรอบการพัฒนาประเทศในระยะ ๕ ปี ของแผนพัฒนาฯ ฉบับที่ ๑๓ ให้สามารถก้าวข้ามความท้าทาย ที่เป็นอุปสรรคต่อการบรรลุเป้าหมายตามยุทธศาสตร์ชาติ จำเป็นต้องเร่งแก้ไขจุดอ่อนและข้อจำกัดของประเทศที่มีอยู่เดิม รวมทั้งศักยภาพในการรับมือกับความเสี่ยงสำคัญที่มาจากการเปลี่ยนแปลงของบริบททั้งจากภายนอกและภายใน ตลอดจนการเสริมสร้างความสามารถในการสร้างสรรค์ประโยชน์จากโอกาสที่เกิดขึ้นได้อย่างเหมาะสมและทันทั่วทั้ง ด้วยเหตุนี้ การกำหนดทิศทางการพัฒนาประเทศในระยะของแผนพัฒนาฯ ฉบับที่ ๑๓ จึงมีวัตถุประสงค์เพื่อ พลิกโฉมประเทศไทย “สังคมก้าวหน้า เศรษฐกิจสร้างมูลค่าอย่างยั่งยืน” ซึ่งหมายถึงการสร้างการเปลี่ยนแปลงที่ครอบคลุมตั้งแต่ระดับโครงสร้าง นโยบาย และกลไก เพื่อมุ่งเสริมสร้างสังคมที่ก้าวหน้า</p> |                |                          |



| ที่ | รายละเอียดในแผนพัฒนาท้องถิ่น<br>(ข้อความเดิม)  | รายละเอียดในแผนพัฒนาท้องถิ่น<br>(ข้อความใหม่)   | เหตุผลการแก้ไข | หน่วยงานที่<br>รับผิดชอบ |
|-----|--|---|----------------|--------------------------|
|     | <p><b>๑.๒.๒ เป้าหมายรวม</b><br/>เพื่อให้เป็นไปตามวัตถุประสงค์ดังกล่าว ได้กำหนดเป้าหมายรวมการพัฒนาของแผนพัฒนาฯ ฉบับที่ ๑๒ ประกอบด้วย</p> <p><b>(๑) คนไทยมีคุณลักษณะเป็นคนไทยที่สมบูรณ์</b> มีวินัย มีทัศนคติและพฤติกรรมตามบรรทัดฐานที่ดีของสังคม มีความเป็นพลเมืองตื่นรู้ มีความสามารถในการปรับตัวได้อย่าง รู้เท่าทันสถานการณ์ มีความรับผิดชอบและทำประโยชน์ต่อส่วนรวม มีสุขภาพกายและใจที่ดี มีความเจริญงอกงามทางจิตวิญญาณ มีวิถีชีวิตที่พอเพียง และความเป็นไทย</p> <p><b>(๒) ความเหลื่อมล้ำทางด้านรายได้และความยากจนลดลง</b> เศรษฐกิจฐานรากมี ความเข้มแข็ง ประชาชนทุกคนมีโอกาสในการเข้าถึงทรัพยากร การประกอบอาชีพ และบริการทางสังคมที่มีคุณภาพอย่างทั่วถึงและเป็นธรรม กลุ่มที่มีรายได้ต่ำสุดร้อยละ ๔๐ มีรายได้เพิ่มขึ้นอย่างน้อยร้อยละ ๑๕</p> <p><b>(๓) ระบบเศรษฐกิจมีความเข้มแข็งและแข่งขัน</b> ได้โครงสร้างเศรษฐกิจปรับสู่ เศรษฐกิจฐานบริการและดิจิทัล มีผู้ประกอบการรุ่นใหม่และเป็นสังคมผู้ประกอบการ ผู้ประกอบการขนาดกลางและขนาดเล็กที่เข้มแข็งสามารถใช้นวัตกรรมและเทคโนโลยีดิจิทัลในการสร้างสรรค์คุณค่าสินค้าและบริการ มีระบบการผลิตและให้บริการจากฐานรายได้เดิมที่มีมูลค่าเพิ่มสูงขึ้น และมีการลงทุนในการผลิตและบริการฐานความรู้ขั้นสูงใหม่ ๆ ที่เป็นมิตรกับสิ่งแวดล้อมและชุมชน รวมทั้งกระจายฐานการผลิตและการให้บริการสู่ภูมิภาคเพื่อลดความเหลื่อมล้ำ โดยเศรษฐกิจไทยมีเสถียรภาพและมีอัตราการขยายตัวเฉลี่ยร้อยละ ๕ ต่อปี และมีปัจจัยสนับสนุน อาทิ ระบบโลจิสติกส์ พลังงาน และการลงทุนวิจัยและพัฒนาที่เอื้อ ต่อการขยายตัวของภาคการผลิตและบริการ</p> <p><b>(๔) ทุนทางธรรมชาติและคุณภาพสิ่งแวดล้อมสามารถสนับสนุนการเติบโตที่ เป็นมิตรกับสิ่งแวดล้อม มีความมั่นคงทาง</b></p> | <p>พลวัตของโลก และเกื้อหนุนให้คนไทยมีโอกาสที่จะพัฒนาตนเองได้อย่างเต็มศักยภาพ พร้อมกับการยกระดับกิจกรรมการผลิตและการให้บริการให้สามารถสร้างมูลค่าเพิ่มที่สูงขึ้นโดยอยู่บนพื้นฐานของความยั่งยืนทางสิ่งแวดล้อม เพื่อให้เป็นไปตามวัตถุประสงค์ข้างต้น แผนพัฒนาฯ ฉบับที่ ๑๓ ได้กำหนด เป้าหมายหลัก จำนวน ๕ ประการ ประกอบด้วย</p> <p>๑. การปรับโครงสร้างภาคการผลิตและบริการสู่เศรษฐกิจฐานนวัตกรรม มุ่งยกระดับโดยยกระดับขีดความสามารถในการแข่งขันของภาคการผลิตและบริการสำคัญ ผ่านการผลักดันส่งเสริมการสร้างมูลค่าเพิ่มโดยใช้นวัตกรรมเทคโนโลยี และความคิดสร้างสรรค์ที่ตอบโจทย์พัฒนาการของสังคมยุคใหม่ และเป็นมิตรต่อสิ่งแวดล้อม พร้อมทั้งให้ความสำคัญกับการเชื่อมโยงเศรษฐกิจท้องถิ่นและผู้ประกอบการรายย่อยกับห่วงโซ่มูลค่าของภาคการผลิตและบริการเป้าหมาย รวมถึงพัฒนาระบบนิเวศที่ส่งเสริมการค้าการลงทุนและนวัตกรรม</p> <p>๒. การพัฒนาคนสำหรับโลกยุคใหม่ มุ่งพัฒนาให้คนไทยมีทักษะและคุณลักษณะที่เหมาะสมกับโลกยุคใหม่ ทั้งทักษะในด้านความรู้ ทักษะทางพฤติกรรม และคุณลักษณะตามบรรทัดฐานที่ดีของสังคม และเร่งรัดการเตรียมพร้อมกำลังคนให้มีคุณภาพสอดคล้องกับความต้องการของตลาดแรงงาน และเอื้อต่อการปรับโครงสร้างเศรษฐกิจไปสู่ภาคการผลิตและบริการเป้าหมายที่มีศักยภาพและผลิตภาพสูงขึ้น รวมทั้งให้ความสำคัญกับการสร้างหลักประกันและความคุ้มครองทางสังคมที่สามารถเพื่อส่งเสริมความมั่นคงในชีวิต</p> <p>๓. การมุ่งสู่สังคมแห่งโอกาสและความเป็นธรรม มุ่งลดความเหลื่อมล้ำทางเศรษฐกิจและสังคมทั้งในเชิงรายได้ พื้นที่ ความมั่งคั่ง และการแข่งขันของภาคธุรกิจ ด้วยการสนับสนุนช่วยเหลือกลุ่มเปราะบางและผู้ด้อยโอกาสให้มีโอกาสในการเลื่อนสถานะทาง</p> |                |                          |

| ที่ | รายละเอียดในแผนพัฒนาท้องถิ่น<br>(ข้อความเดิม)   | รายละเอียดในแผนพัฒนาท้องถิ่น<br>(ข้อความใหม่)  | เหตุผลการแก้ไข | หน่วยงานที่<br>รับผิดชอบ |
|-----|---|--|----------------|--------------------------|
|     | <p>อาหาร พลังงาน และน้ำ โดยเพิ่มพื้นที่ป่าไม้ให้ได้ร้อยละ ๔๐ ของพื้นที่ประเทศเพื่อรักษาความสมดุลของระบบนิเวศ ลดการปล่อยก๊าซเรือนกระจกในภาคพลังงานและขนส่ง ไม่น้อยกว่าร้อยละ ๗ ภายในปี ๒๕๖๓ เทียบกับการปล่อยในกรณีปกติ มีปริมาณหรือสัดส่วนของขยะมูลฝอยที่ได้รับการจัดการอย่างถูกหลักสุขาภิบาลเพิ่มขึ้น และรักษาคุณภาพน้ำและคุณภาพอากาศในพื้นที่วิกฤตให้อยู่ในเกณฑ์มาตรฐาน</p> <p><b>(๕) มีความมั่นคงในเอกราชและอธิปไตย สังคมปลอดภัย สามัคคี สร้าง ภาพลักษณ์ดี และเพิ่มความเชื่อมั่นของนานาชาติต่อประเทศไทย</b> ความขัดแย้งทางอุดมการณ์และความคิดในสังคมลดลง ปัญหาอาชญากรรมลดลง ปริมาณความสูญเสียจากภัยโจรสลัดและการลักลอบขนส่งสินค้าและค่านิยมขุ่นน้อยลง มีความพร้อมที่ปกป้องประชาชนจากการก่อการร้ายและภัยพิบัติทางธรรมชาติ ประเทศไทยมีส่วนร่วมในการกำหนดบรรทัดฐานระหว่างประเทศ เกิดความเชื่อมโยง การขนส่ง โลจิสติกส์ ท่วงท่ามูลค่า เป็นหุ้นส่วนการพัฒนาที่สำคัญในอนุภูมิภาค ภูมิภาค และโลก และอัตราการเติบโตของมูลค่า การลงทุนและการส่งออกของไทยในอนุภูมิภาค ภูมิภาค และอาเซียนสูงขึ้น</p> <p><b>(๖) มีระบบบริหารจัดการภาครัฐที่มีประสิทธิภาพ ทันสมัย โปร่งใส ตรวจสอบ ได้ กระจายอำนาจและมีส่วนร่วมจากประชาชน</b> บทบาทภาครัฐในการให้บริการซึ่งภาคเอกชนดำเนินการ แทนได้ดีกว่า ลดลง เพิ่มการใช้ระบบดิจิทัลในการให้บริการ ปัญหาคอร์รัปชันลดลง และการบริหารจัดการขององค์กรปกครองส่วนท้องถิ่นมีอิสระมากขึ้น โดยอันดับความยากง่ายในการดำเนินธุรกิจในประเทศดีขึ้น การใช้จ่ายภาครัฐและงบประมาณมีประสิทธิภาพสูง ฐานภาษีกว้างขึ้น และดัชนีการรับรู้การทุจริตดีขึ้น รวมถึงมีบุคลากรภาครัฐที่มีความรู้ความสามารถ และปรับตัวได้ทันกับยุคดิจิทัลเพิ่มขึ้น <b>๑.๒.๓ ยุทธศาสตร์การพัฒนาประเทศไทย</b></p> <p>ยุทธศาสตร์ในแผนพัฒนาฯ ฉบับที่ ๑๒ มีทั้งหมด ๑๐</p> | <p>เศรษฐกิจและสังคม กระจายโอกาสทางเศรษฐกิจและจัดให้มีบริการสาธารณะที่มีคุณภาพ อย่างทั่วถึงและเท่าเทียมในทุกพื้นที่ พร้อมทั้งเพิ่มโอกาสในการแข่งขันของภาคธุรกิจให้เปิดกว้างและเป็นธรรม</p> <p>๔. การเปลี่ยนผ่านการผลิตและบริโภคไปสู่ความยั่งยืน มุ่งลดการก่อมลพิษ ควบคุมไปกับการผลักดันให้เกิดการใช้ทรัพยากรธรรมชาติอย่างมีประสิทธิภาพและสอดคล้องกับขีดความสามารถในการรองรับของระบบนิเวศ ตลอดจนลดปริมาณการปล่อยก๊าซเรือนกระจกเพื่อให้ประเทศไทยบรรลุเป้าหมายความเป็นกลางทางคาร์บอนภายในปี ๒๕๙๓ และบรรลุเป้าหมายการปล่อยก๊าซเรือนกระจกสุทธิเป็นศูนย์ในปี ๒๖๐๘</p> <p>๕. การเสริมสร้างความสามารถของประเทศในการรับมือกับการเปลี่ยนแปลงและความเสี่ยงภายใต้บริบท โลกใหม่ มุ่งสร้างความพร้อมในการรับมือและแสวงหาโอกาสจากการเป็นสังคมสูงวัย การเปลี่ยนแปลงสภาพภูมิอากาศ ภัยโรคระบาด และภัยคุกคามทางไซเบอร์ พัฒนาโครงสร้างพื้นฐานและกลไกทางสถาบันที่เอื้อต่อการเปลี่ยนแปลงสู่ดิจิทัล รวมทั้งปรับปรุงโครงสร้างและระบบการบริหารงานของภาครัฐให้สามารถตอบสนองต่อการเปลี่ยนแปลงของบริบททางเศรษฐกิจ สังคม และเทคโนโลยีได้อย่างทันเวลา มีประสิทธิภาพ และมีธรรมาภิบาล</p> <p>หมุดหมายการพัฒนา</p> <p>เพื่อถ่ายทอดเป้าหมายหลักไปสู่ภาพของการขับเคลื่อนที่ชัดเจน ในลักษณะของวาระการพัฒนา ที่เอื้อให้เกิดการทำงานร่วมกันของหลายหน่วยงานและหลายภาคส่วนในการผลักดันการพัฒนาในเรื่องใดเรื่องหนึ่งให้เกิดผลได้เป็นรูปธรรม แผนพัฒนาฯ ฉบับที่ ๑๓ จึงได้กำหนดหมุดหมายการพัฒนา จำนวน ๑๓ หมุดหมาย ซึ่งเป็นการบ่งบอกถึงสิ่งที่ประเทศไทยปรารถนาจะ ‘เป็น’ มุ่งหวังจะ ‘มี’</p> |                |                          |

| ที่ | รายละเอียดในแผนพัฒนาท้องถิ่น<br>(ข้อความเดิม)  | รายละเอียดในแผนพัฒนาท้องถิ่น<br>(ข้อความใหม่)   | เหตุผลการแก้ไข | หน่วยงานที่<br>รับผิดชอบ |
|-----|--|---|----------------|--------------------------|
|     | <p>ยุทธศาสตร์ โดยมี ๖ ยุทธศาสตร์ตามกรอบยุทธศาสตร์ ๒๐ ปี และอีก ๔ ยุทธศาสตร์ที่เป็นปัจจัยสนับสนุน ดังนี้</p> <p><b>(๑) ยุทธศาสตร์การเสริมสร้างและพัฒนาศักยภาพทุนมนุษย์ มีแนวทางการพัฒนาที่สำคัญ ประกอบด้วย</b></p> <p>(๑.๑) ปรับเปลี่ยนค่านิยมคนไทยให้มีคุณธรรม จริยธรรม มีวินัย จิตสาธารณะ และพฤติกรรมที่พึงประสงค์</p> <p>(๑.๒) พัฒนาศักยภาพ คนให้มีทักษะ ความรู้ และความสามารถในการดำรงชีวิตอย่างมีคุณค่า</p> <p>(๑.๓) ยกกระดับคุณภาพการศึกษาและการเรียนรู้ตลอดชีวิต</p> <p>(๑.๔) ลดปัจจัยเสี่ยงด้านสุขภาพและให้ทุกภาคส่วนคำนึงถึงผลกระทบต่อสุขภาพ</p> <p>(๑.๕) เพิ่มประสิทธิภาพการบริหารจัดการระบบสุขภาพภาครัฐและปรับระบบการเงินการคลังด้านสุขภาพ</p> <p>(๑.๖) พัฒนาระบบการดูแลและสร้างสภาพแวดล้อมที่เหมาะสมกับ สังคมสูงวัย</p> <p>(๑.๗) ผลักดันให้สถาบันทางสังคมมีส่วนร่วมพัฒนาประเทศอย่างเข้มแข็ง</p> <p><b>(๒) ยุทธศาสตร์การสร้างความเป็นธรรมและลดความเหลื่อมล้ำในสังคม มีแนวทางการพัฒนาที่สำคัญ ประกอบด้วย</b></p> <p>(๒.๑) การเพิ่มโอกาสให้กับกลุ่มเปราะบาง ประชากรร้อยละ ๔๐ ที่มีรายได้ต่ำสุดสามารถเข้าถึงบริการที่มีคุณภาพของรัฐและมีอาชีพ</p> <p>(๒.๒) การกระจายการให้บริการภาครัฐทั้งด้านการศึกษา สาธารณสุข และสวัสดิการที่มีคุณภาพให้ ครอบคลุมและทั่วถึง</p> <p>(๒.๓) เสริมสร้างศักยภาพชุมชน การพัฒนาเศรษฐกิจชุมชน และการสร้างความเข้มแข็งการเงินฐานรากตามหลักปรัชญาของเศรษฐกิจพอเพียง เพื่อให้ชุมชนสามารถพึ่งพาตนเองได้ มีสิทธิในการจัดการที่ดินและทรัพยากร ภายในชุมชน</p> | <p>เพื่อสะท้อนประเด็นการพัฒนาที่มีลำดับความสำคัญสูงต่อการพลิกโฉมประเทศไทยสู่ “สังคมก้าวหน้า เศรษฐกิจสร้างมูลค่าอย่างยั่งยืน” โดยหมุดหมายทั้ง ๑๓ ประการ แบ่งออกได้เป็น ๔ มิติ ดังนี้</p> <p><b>๑. มิติภาคการผลิตและบริการเป้าหมาย</b></p> <p><b>หมุดหมายที่ ๑ ไทยเป็นประเทศชั้นนำด้านสินค้าเกษตรและเกษตรแปรรูป มูลค่าสูง</b></p> <p>เป้าหมาย</p> <p>๑. มูลค่าเพิ่มของสินค้าเกษตรและเกษตรแปรรูปสูงขึ้น</p> <p>๒. พัฒนาโครงสร้างพื้นฐานและระบบบริหารจัดการ เพื่อคุณภาพและความมั่นคงทางอาหารและความยั่งยืนของภาคเกษตร</p> <p>๓. การเพิ่มศักยภาพและบทบาทของผู้ประกอบการเกษตรในฐานะหุ้นส่วนเศรษฐกิจของห่วงโซ่อุปทาน ที่ได้รับส่วนแบ่งประโยชน์อย่างเหมาะสมและเป็นธรรม</p> <p>กลยุทธ์การพัฒนา</p> <p>๑. การประยุกต์ใช้เทคโนโลยีและนวัตกรรมแบบมุ่งเป้า เพื่อให้เกิดการยกระดับกระบวนการผลิตและสร้างมูลค่าเพิ่ม</p> <p>๒. การส่งเสริมการผลิตและการขยายตัวของตลาดสินค้าเกษตรและผลิตภัณฑ์เกษตรแปรรูปที่มีมูลค่าเพิ่มสูง</p> <p>๓. การขยายผลรูปแบบเกษตรยั่งยืนที่เป็นมิตรกับสิ่งแวดล้อม และมีมูลค่าเพิ่มสูงจากแบบอย่างความสำเร็จในประเทศ</p> <p>๔. การพัฒนาระบบบริหารจัดการน้ำเพื่อการเกษตรให้มีความสมดุลระหว่างอุปสงค์และอุปทานรวมทั้งการใช้น้ำซ้ำ</p> <p>๕. การส่งเสริมให้เอกชนลงทุนพัฒนาตลาดกลางและตลาดออนไลน์สินค้าเกษตร รวมถึงสินค้ากลุ่มปศุสัตว์และประมง</p> <p>๖. การสนับสนุนระบบประกันภัยและรับรองคุณภาพมาตรฐานสินค้าเกษตรและสินค้าเกษตรแปรรูป ที่เกษตรกรเข้าถึงได้</p> |                |                          |

| ที่ | รายละเอียดในแผนพัฒนาท้องถิ่น<br>(ข้อความเดิม)   | รายละเอียดในแผนพัฒนาท้องถิ่น<br>(ข้อความใหม่)   | เหตุผลการแก้ไข | หน่วยงานที่<br>รับผิดชอบ |
|-----|---|---|----------------|--------------------------|
|     | <p>(๓) ยุทธศาสตร์การสร้างความเข้มแข็งทางเศรษฐกิจและแข่งขันได้อย่างยั่งยืน มีแนวทางการพัฒนาที่สำคัญ ประกอบด้วย</p> <p>(๓.๑) การบริหารจัดการเศรษฐกิจ ส่วนรวมทั้งในด้านการคลัง</p> <p>(๓.๒) การเสริมสร้างและพัฒนาขีดความสามารถในการแข่งขันของภาคการผลิตและบริการ มุ่งเน้นการสร้างเชื่อมโยงของห่วงโซ่มูลค่าระหว่างภาคเกษตร อุตสาหกรรม บริการ และการค้าการลงทุน เพื่อยกระดับศักยภาพในการแข่งขันของประเทศ โดยยกระดับการผลิตสินค้าเกษตรและอาหารเข้าสู่ระบบมาตรฐานต่อยอดความเข้มแข็งของอุตสาหกรรมที่มีศักยภาพปัจจุบันเพื่อยกระดับไปสู่อุตสาหกรรมที่ใช้เทคโนโลยีขั้นสูง วางอนาคตรากฐานการพัฒนาอุตสาหกรรม เสริมสร้างขีดความสามารถการแข่งขันในเชิงธุรกิจของภาคบริการ ปรับปรุงแก้ไขกฎหมายและกฎระเบียบเพื่อส่งเสริมการค้าที่เป็นธรรมและอำนวยความสะดวกด้านการค้าการลงทุน</p> <p>(๔) ยุทธศาสตร์การเติบโตที่เป็นมิตรกับสิ่งแวดล้อมเพื่อการพัฒนาที่ยั่งยืน มีแนวทางการพัฒนาที่สำคัญ ประกอบด้วย</p> <p>(๔.๑) การรักษาพื้นที่พหุทรัพยากรธรรมชาติ สร้างสมดุลของการอนุรักษ์และใช้ประโยชน์อย่างยั่งยืนและเป็นธรรม</p> <p>(๔.๒) เพิ่มประสิทธิภาพการบริหารจัดการทรัพยากรน้ำเพื่อให้เกิดความมั่นคง สมดุล และยั่งยืน</p> <p>(๔.๓) การแก้ไขปัญหาวิกฤตสิ่งแวดล้อม</p> <p>(๔.๔) ส่งเสริมการ ผลิตและการบริโภคที่เป็นมิตรกับสิ่งแวดล้อม</p> <p>(๔.๕) สนับสนุนการลดการปล่อยก๊าซเรือนกระจก และเพิ่มขีดความสามารถในการปรับตัวต่อการเปลี่ยนแปลงสภาพภูมิอากาศ</p> <p>(๔.๖) การบริหารจัดการเพื่อลดความเสี่ยงด้าน</p> | <p>๗. การพัฒนาประสิทธิภาพการบริหารจัดการฟาร์มและกิจการหลังการเก็บเกี่ยว เพื่อลดต้นทุนและเพิ่มมูลค่าผลผลิตของเกษตรกร</p> <p>๘. การส่งเสริมให้เกษตรกรมีที่ดินทำกินและรักษาพื้นที่เกษตรกรรมที่เหมาะสมไว้เป็นฐานการผลิตการเกษตร</p> <p>๙. การพัฒนาฐานข้อมูลและคลังข้อมูลที่เกี่ยวข้องกับการเกษตร รวมทั้งผลักดันให้มีการใช้ข้อมูล อย่างมีประสิทธิภาพ</p> <p>๑๐. การพัฒนาให้เกิดระบบการบริหารจัดการเพื่อความมั่นคงทางด้านอาหาร</p> <p>๑๑. การยกระดับขีดความสามารถของเกษตรกรและสถาบันเกษตรกร</p> <p>๑๒. การพัฒนากลไกเพื่อเชื่อมโยงภาคีต่างๆ ทั้งภาคเอกชนส่วนราชการ กลุ่มเกษตรกรและนักวิชาการ ในพื้นที่ ในการเป็นหุ้นส่วนทางเศรษฐกิจในการพัฒนาภาคเกษตรตลอดห่วงโซ่อุปทาน</p> <p><b>หมุดหมายที่ ๒ ไทยเป็นจุดหมายของการท่องเที่ยวที่เน้นคุณภาพและความยั่งยืน</b></p> <p>เป้าหมาย</p> <p>๑. การเปลี่ยนการท่องเที่ยวไทยเป็นการท่องเที่ยวคุณสูงที่เชื่อมโยงกับอุตสาหกรรมและบริการที่มี ศักยภาพอื่น</p> <p>๒. การปรับโครงสร้างการท่องเที่ยวให้พึ่งพานักท่องเที่ยวในประเทศและมีการกระจายโอกาสทางเศรษฐกิจมากขึ้น</p> <p>๓. การท่องเที่ยวไทยต้องมีการบริหารจัดการอย่างยั่งยืนในทุกมิติ</p> <p>กลยุทธ์การพัฒนา</p> <p>๑. การส่งเสริมการพัฒนากิจกรรม สินค้า และบริการ การท่องเที่ยวมูลค่าเพิ่มสูง</p> <p>๒. การส่งเสริมการพัฒนาและยกระดับการท่องเที่ยวที่มี</p> |                |                          |

| ที่ | รายละเอียดในแผนพัฒนาท้องถิ่น<br>(ข้อความเดิม)  | รายละเอียดในแผนพัฒนาท้องถิ่น<br>(ข้อความใหม่)   | เหตุผลการแก้ไข | หน่วยงานที่<br>รับผิดชอบ |
|-----|--|---|----------------|--------------------------|
|     | <p>ภัยพิบัติ</p> <p>(๔.๗) การพัฒนาระบบการบริหารจัดการและกลไกแก้ไขปัญหาความขัดแย้งด้านทรัพยากรธรรมชาติและสิ่งแวดล้อมและ</p> <p>(๔.๘) การพัฒนาความร่วมมือด้านสิ่งแวดล้อมระหว่างประเทศ</p> <p><b>(๕) ยุทธศาสตร์การเสริมสร้างความมั่นคงแห่งชาติเพื่อการพัฒนาประเทศสู่ความมั่งคั่ง และยั่งยืน มีแนวทางการพัฒนาที่สำคัญ ประกอบด้วย</b></p> <p>(๕.๑) การรักษาความมั่นคงภายใน เพื่อให้เกิดความสงบในสังคมและธำรงไว้ซึ่งสถาบันหลักของชาติ</p> <p>(๕.๒) การพัฒนาเสริมสร้างศักยภาพการป้องกันประเทศ เพื่อเตรียมความพร้อมในการรับมือภัยคุกคามทั้งการทหารและภัยคุกคามอื่นๆ</p> <p>(๕.๓) การส่งเสริมความร่วมมือกับต่างประเทศด้านความมั่นคง เพื่อบูรณาการความร่วมมือกับมิตรประเทศเพื่อผลประโยชน์ทางเศรษฐกิจ สังคม และการป้องกันภัยคุกคามข้ามชาติ</p> <p>(๕.๔) การรักษาความมั่นคงและผลประโยชน์ของชาติทางทะเล เพื่อคงไว้ซึ่งอำนาจอธิปไตยและสิทธิอธิปไตยในเขตทะเลและ</p> <p>(๕.๕) การบริหารจัดการความมั่นคงเพื่อการพัฒนา เพื่อให้เกิดความสอดคล้องกันระหว่างแผนงานที่เกี่ยวข้องกับความมั่นคงการพัฒนาภายใต้การมีส่วนร่วมของภาคประชาชน</p> <p><b>(๖) ยุทธศาสตร์การบริหารจัดการในภาครัฐ การป้องกันการทุจริตประพฤติมิชอบ และธรรมาภิบาลในสังคมไทย มีแนวทางการพัฒนาที่สำคัญ ประกอบด้วย</b></p> <p>(๖.๑) ปรับปรุงโครงสร้างหน่วยงาน บทบาท</p> | <p>ศักยภาพรองรับนักท่องเที่ยวทั่วไป</p> <p>๓. การยกระดับบริการและการบริหารจัดการการท่องเที่ยวให้ได้มาตรฐานเป็นที่ยอมรับของตลาดสากล</p> <p>๔. การสนับสนุนการพัฒนาทักษะและศักยภาพของบุคลากรในภาคการท่องเที่ยว</p> <p>๕. การปรับปรุงกฎหมาย/กฎระเบียบ และขั้นตอนที่ล่าสมัย และเป็นอุปสรรคต่อการทำธุรกิจและการขอใบอนุญาตของผู้ประกอบการรายย่อย</p> <p>๖. การพัฒนาระบบข้อมูลการท่องเที่ยวให้เป็นระบบการท่องเที่ยวอัจฉริยะ ที่นักท่องเที่ยวผู้ประกอบการ และภาครัฐสามารถเข้าถึงและใช้ประโยชน์ได้ง่าย</p> <p><b>หมายเหตุที่ ๓ ไทยเป็นฐานการผลิตยานยนต์ไฟฟ้าที่สำคัญของโลก</b></p> <p>เป้าหมาย</p> <p>๑. การสร้างอุปสงค์ของรถยนต์ไฟฟ้าประเภทต่างๆ เพื่อการใช้ในประเทศและส่งออก</p> <p>๒. ผู้ประกอบการเดิมสามารถปรับตัวไปสู่การผลิตยานยนต์ไฟฟ้าและมีการลงทุนเทคโนโลยียานยนต์ไฟฟ้าที่สำคัญภายในประเทศ</p> <p>๓. การสร้างความพร้อมของปัจจัยสนับสนุนอย่างเป็นระบบกลยุทธ์การพัฒนา</p> <p>๑. การส่งเสริมให้ผู้ใช้ในภาคส่วนต่างๆ ปรับเปลี่ยนมาใช้ยานยนต์ไฟฟ้าเพิ่มมากขึ้น</p> <p>๒. การสนับสนุนให้เกิดการขยายตัวของตลาดส่งออกยานยนต์ไฟฟ้า</p> <p>๓. การกำหนดเป้าหมาย/แผน และดำเนินการเปลี่ยนผ่าน</p> |                |                          |

| ที่ | รายละเอียดในแผนพัฒนาท้องถิ่น<br>(ข้อความเดิม)   | รายละเอียดในแผนพัฒนาท้องถิ่น<br>(ข้อความใหม่)  | เหตุผลการแก้ไข | หน่วยงานที่<br>รับผิดชอบ |
|-----|---|--|----------------|--------------------------|
|     | <p>ภารกิจ และคุณภาพบุคลากรภาครัฐ ให้มีความโปร่งใส ทันสมัย คล่องตัว มีขนาดที่เหมาะสมเกิดความคุ้มค่า</p> <p>(๖.๒) ปรับปรุงกระบวนการงบประมาณ และสร้างกลไกในการติดตามตรวจสอบการเงินการคลังภาครัฐ เพื่อให้การจัดสรรและการใช้จ่ายมีประสิทธิภาพ</p> <p>(๖.๓) เพิ่มประสิทธิภาพและยกระดับการให้บริการสาธารณะให้ได้มาตรฐานสากล เพื่อให้ประชาชนและภาคธุรกิจได้รับบริการที่มีคุณภาพได้มาตรฐาน และอำนวยความสะดวกตรงตามความต้องการ</p> <p>(๖.๔) เพิ่มประสิทธิภาพการบริหารจัดการให้แก่องค์กรปกครองส่วนท้องถิ่น เพื่อให้ประชาชนได้รับการบริการอย่างมีประสิทธิภาพและทั่วถึง</p> <p>(๖.๕) ป้องกันและปราบปรามการทุจริตและประพฤติมิชอบ เพื่อให้สังคมไทยมีวินัย โปร่งใส และยุติธรรม และ</p> <p>(๖.๖) ปฏิรูประบบกฎหมายและกระบวนการยุติธรรม ให้มีความทันสมัยเป็นธรรม และสอดคล้องกับข้อบังคับสากลหรือข้อตกลงระหว่างประเทศ</p> <p><b>(๗) ยุทธศาสตร์การพัฒนาโครงสร้างพื้นฐาน และระบบโลจิสติกส์ มีแนวทางการพัฒนาที่สำคัญ ประกอบด้วย</b></p> <p>(๗.๑) การพัฒนาโครงสร้างพื้นฐานด้านขนส่ง</p> <p>(๗.๒) การสนับสนุนการพัฒนาระบบขนส่ง</p> <p>(๗.๓) พัฒนาระบบโลจิสติกส์</p> <p>(๗.๔) พัฒนาด้านพลังงาน</p> <p>(๗.๕) พัฒนาเศรษฐกิจดิจิทัล</p> <p>(๗.๖) พัฒนาระบบน้ำประปา</p> <p><b>(๘) ยุทธศาสตร์การพัฒนาวิทยาศาสตร์ เทคโนโลยี วิจัย และนวัตกรรม มีแนวทางการพัฒนาที่สำคัญ ดังนี้</b></p> | <p>อุตสาหกรรมยานยนต์เดิมไปสู่ยานยนต์ไฟฟ้า อย่างเป็นระบบชัดเจน ตลอดทั้งห่วงโซ่อุปทาน ในระยะ ๕ ปี</p> <p>๔. การยกระดับขีดความสามารถของผู้ประกอบการไทยในการลงทุนผลิตยานยนต์ไฟฟ้า แบตเตอรี่และชิ้นส่วนสำคัญ</p> <p>๕. มาตรการสำหรับกลุ่มผู้ได้รับผลกระทบ</p> <p>๖. การวิจัยพัฒนาเทคโนโลยีและนวัตกรรมที่เกี่ยวข้องกับยานยนต์ไฟฟ้าและยานยนต์ไร้คนขับ</p> <p>๗. โครงสร้างพื้นฐานด้านพลังงานที่มีความพร้อมรองรับปริมาณการใช้งานยานยนต์ไฟฟ้าในอนาคตได้อย่างเหมาะสมและเพียงพอ</p> <p>๘. การปรับปรุงและจัดทำกฎระเบียบที่เกี่ยวข้องให้เอื้อกับการเติบโตอุตสาหกรรมยานยนต์ไฟฟ้า และให้ความสำคัญกับการบูรณาการการทำงานร่วมกันระหว่างรัฐและเอกชน</p> <p>๙. การผลิตและพัฒนาทักษะแรงงานให้สอดคล้องกับความต้องการของอุตสาหกรรมยานยนต์ไฟฟ้า</p> <p>๑๐. มาตรฐานด้านคุณสมบัติและความปลอดภัย</p> <p>๑๑. การสนับสนุนเงินทุนให้กับผู้ประกอบการที่ลงทุนในอุตสาหกรรมยานยนต์พลังงานสะอาด</p> <p><b>หมวดหมู่ที่ ๔ ไทยเป็นศูนย์กลางทางการแพทย์และสุขภาพมูลค่าสูง</b></p> <p>เป้าหมาย</p> <p>๑. ไทยมีศักยภาพในการสร้างมูลค่าทางเศรษฐกิจจากสินค้าและบริการสุขภาพ</p> <p>๒. องค์ความรู้ด้านการแพทย์และสาธารณสุขมีศักยภาพ เอื้อต่อการสร้างมูลค่าเพิ่มในสินค้าและบริการทางสุขภาพ</p> <p>๓. ประชาชนไทยได้รับความเป็นธรรมในการเข้าถึงบริการสุขภาพ</p> |                |                          |

| ที่ | รายละเอียดในแผนพัฒนาท้องถิ่น<br>(ข้อความเดิม)  | รายละเอียดในแผนพัฒนาท้องถิ่น<br>(ข้อความใหม่)   | เหตุผลการแก้ไข | หน่วยงานที่<br>รับผิดชอบ |
|-----|--|---|----------------|--------------------------|
|     | <p>(๘.๑) เร่งส่งเสริมการลงทุนวิจัยและพัฒนาและผลักดันสู่การใช้ประโยชน์ในเชิงพาณิชย์และเชิงสังคม</p> <p>(๘.๒) พัฒนาผู้ประกอบการให้เป็นผู้ประกอบการทางเทคโนโลยี</p> <p>(๘.๓) พัฒนาสภาวะแวดล้อมของการพัฒนาวิทยาศาสตร์ เทคโนโลยี วิจัย และนวัตกรรม ด้านบุคลากรวิจัย ด้านโครงสร้างพื้นฐานทางวิทยาศาสตร์และเทคโนโลยี และด้านการบริหารจัดการ</p> <p><b>(๙) ยุทธศาสตร์การพัฒนาภาค เมือง และพื้นที่เศรษฐกิจ มีแนวทางการพัฒนาที่สำคัญ ดังนี้</b></p> <p>(๙.๑) การพัฒนาภาคเพื่อสร้างโอกาสทางเศรษฐกิจให้กระจายตัวอย่างทั่วถึง พัฒนาภาคเหนือให้เป็นฐานเศรษฐกิจสร้างสรรคมูลค่าสูง พัฒนาภาคตะวันออกเฉียงเหนือให้หลุดพ้นจากความยากจนสู่เป้าหมายการพึ่งตนเอง พัฒนาภาคกลางเป็นฐานเศรษฐกิจชั้นนำ พัฒนาภาคใต้เป็นฐานการสร้างรายได้ที่หลากหลาย</p> <p>(๙.๒) การพัฒนาเมือง พัฒนาสภาพแวดล้อมเมืองศูนย์กลางของจังหวัดให้เป็นเมืองน่าอยู่ ส่งเสริมการจัดการสิ่งแวดล้อมเมืองอย่างมีบูรณาการภายใต้การมีส่วนร่วมของส่วนกลางส่วนท้องถิ่น ภาคประชาสังคม และภาคเอกชน พัฒนาระบบขนส่งสาธารณะในเขตเมือง</p> <p>(๙.๓) การพัฒนาพื้นที่เศรษฐกิจ พัฒนาพื้นที่พหุพื้นที่บริเวณชายฝั่งทะเลตะวันออกให้เป็นฐานการผลิตอุตสาหกรรมหลักของประเทศที่ขยายตัวอย่างมีสมดุล มีประสิทธิภาพ สอดคล้องกับศักยภาพของพื้นที่ พัฒนา พื้นที่เศรษฐกิจใหม่บริเวณชายแดนเป็นประตูเศรษฐกิจเชื่อมโยงกับประเทศเพื่อนบ้านให้เจริญเติบโตอย่างยั่งยืน และเกิดผลที่เป็นรูปธรรม</p> <p><b>(๑๐) ยุทธศาสตร์ความร่วมมือระหว่างประเทศเพื่อ</b></p> | <p>๔. ระบบบริหารจัดการภาวะฉุกเฉินด้านสุขภาพมีความพร้อมรองรับภัยคุกคามสุขภาพ</p> <p>กลยุทธ์การพัฒนา</p> <p>๑. การส่งเสริมบริการทางการแพทย์ที่มีศักยภาพในการสร้างมูลค่าทางเศรษฐกิจ</p> <p>๒. การผลักดันให้ประเทศไทยเป็นศูนย์กลางบริการเพื่อส่งเสริมสุขภาพระดับโลก</p> <p>๓. การสร้างมูลค่าเพิ่มให้อุตสาหกรรมทางการแพทย์และสุขภาพ</p> <p>๔. การสร้างเสริมขีดความสามารถทางวิชาการด้านการศึกษาวิจัย และเทคโนโลยีทางการแพทย์</p> <p>๕. การบริหารจัดการระบบบริการสุขภาพบนพื้นฐานความสมดุลทางเศรษฐกิจและสุขภาพของคนไทย</p> <p>๖. การยกระดับศักยภาพระบบบริหารจัดการภาวะฉุกเฉินด้านสาธารณสุขเพื่อลดผลกระทบต่อบริการทางเศรษฐกิจและสุขภาพ</p> <p><b>หมวดหมายที่ ๕ ไทยเป็นประตูการค้าการลงทุนและยุทธศาสตร์ทางโลจิสติกส์ที่สำคัญของภูมิภาค</b></p> <p>เป้าหมาย</p> <p>๑. ไทยเป็นประตูการค้าการลงทุนในภูมิภาค</p> <p>๒. ไทยเป็นห่วงโซ่อุปทานของภูมิภาค</p> <p>๓. ไทยเป็นประตูและทางเชื่อมโครงข่ายคมนาคมและโลจิสติกส์ของภูมิภาค</p> <p>กลยุทธ์การพัฒนา</p> <p>๑. การสร้างจุดยืนของไทยภายใต้บริบทโลกใหม่</p> <p>๒. พัฒนาโครงสร้างพื้นฐานและปัจจัยสนับสนุนเพื่อเป็นประตูการค้าการลงทุนและฐานเศรษฐกิจสำคัญของภูมิภาค</p> <p>๓. ผลักดันการลงทุนเพื่อปรับโครงสร้างอุตสาหกรรมเป้าหมาย</p> |                |                          |

| ที่ | รายละเอียดในแผนพัฒนาท้องถิ่น<br>(ข้อความเดิม)   | รายละเอียดในแผนพัฒนาท้องถิ่น<br>(ข้อความใหม่)  | เหตุผลการแก้ไข | หน่วยงานที่<br>รับผิดชอบ |
|-----|---|--|----------------|--------------------------|
|     | <p><b>การพัฒนา มีแนวทางการพัฒนาที่สำคัญ ดังนี้</b></p> <p>(๑๐.๑) ขยายความร่วมมือทางการค้าและการลงทุนกับมิตรประเทศ และแสวงหาตลาดใหม่สำหรับสินค้าและบริการของไทย</p> <p>(๑๐.๒) พัฒนาความเชื่อมโยงด้านการคมนาคมขนส่งโลจิสติกส์ และโทรคมนาคมในกรอบความร่วมมืออนุภูมิภาคภายใต้แผนงาน GMS, ACMECS, IMT-GT, BIMSTEC ,และ JDS และภูมิภาคอาเซียน เพื่ออำนวยความสะดวกและลดต้นทุนด้านโลจิสติกส์</p> <p>(๑๐.๓) พัฒนาและส่งเสริมให้ไทยเป็นฐานของการประกอบธุรกิจ การบริการและการลงทุนที่โดดเด่นในภูมิภาค</p> <p>(๑๐.๔) ส่งเสริมการลงทุนไทยในต่างประเทศของผู้ประกอบการไทย</p> <p>(๑๐.๕) เปิดประตูการค้าและพัฒนาความร่วมมือกับประเทศเพื่อนบ้านในลักษณะหุ้นส่วนทางยุทธศาสตร์ทั้งในระดับอนุภูมิภาคและภูมิภาคที่มีความเสมอภาคกัน</p> <p>(๑๐.๖) สร้างความเป็นหุ้นส่วนการพัฒนา กับประเทศในอนุภูมิภาค ภูมิภาค และนานาชาติ</p> <p>(๑๐.๗) เข้าร่วมเป็นภาคีความร่วมมือระหว่างประเทศโดยมีบทบาทที่สร้างสรรค์</p> <p>(๑๐.๘) ส่งเสริมความร่วมมือกับภูมิภาคและนานาชาติ ๑๘ ในการสร้างความมั่นคงในทุกด้านที่เกี่ยวกับเรื่องความอยู่ดีมีสุขของประชาชน</p> <p>(๑๐.๙) บูรณาการภารกิจด้านความร่วมมือระหว่างประเทศและด้านการต่างประเทศ</p> <p>(๑๐.๑๐) ส่งเสริมให้เกิดการปรับตัวภายในประเทศที่สำคัญ</p> | <p>สู่ไทยแลนด์ ๔.๐</p> <p><b>หมวดหมู่ที่ ๖ ไทยเป็นศูนย์กลางอุตสาหกรรมอิเล็กทรอนิกส์อัจฉริยะและอุตสาหกรรมดิจิทัลของอาเซียน</b></p> <p>เป้าหมาย</p> <p>๑. เศรษฐกิจดิจิทัลภายในประเทศมีการขยายตัวเพิ่มขึ้น</p> <p>๒. การส่งออกของอุตสาหกรรมอิเล็กทรอนิกส์อัจฉริยะของประเทศเพิ่มขึ้น</p> <p>๓. อุตสาหกรรมดิจิทัลและอุตสาหกรรมอิเล็กทรอนิกส์อัจฉริยะของประเทศมีความเข้มแข็งขึ้น</p> <p>กลยุทธ์การพัฒนา</p> <p>๑. การขับเคลื่อนสังคมและเศรษฐกิจไทยด้วยดิจิทัล</p> <p>๒. การพัฒนาต่อยอดฐานอุตสาหกรรมไฟฟ้าและอิเล็กทรอนิกส์</p> <p>๓. อุตสาหกรรมดิจิทัลในประเทศที่สามารถแข่งขันได้</p> <p>๔. พัฒนาระบบนิเวศเพื่อสนับสนุนการพัฒนาอุตสาหกรรมอิเล็กทรอนิกส์อัจฉริยะ อุตสาหกรรมและบริการดิจิทัล</p> <p><b>๒.มิติโอกาสและความเสมอภาคทางเศรษฐกิจและสังคม</b></p> <p><b>หมวดหมู่ที่ ๗ ไทยมีวิสาหกิจขนาดกลางและขนาดย่อมที่เข้มแข็ง มีศักยภาพสูง และสามารถแข่งขันได้</b></p> <p>เป้าหมาย</p> <p>๑. วิสาหกิจขนาดกลางและขนาดย่อมมีสภาพแวดล้อมที่เอื้ออำนวยต่อการเติบโตและแข่งขันได้</p> <p>๒. วิสาหกิจขนาดกลางและขนาดย่อม มีศักยภาพสูงในการดำเนินธุรกิจ สามารถยกระดับและปรับตัวเข้าสู่การแข่งขันใหม่</p> <p>๓. วิสาหกิจขนาดกลางและขนาดย่อมสามารถเข้าถึงและได้รับการส่งเสริมอย่างมีประสิทธิภาพจากภาครัฐ</p> <p>กลยุทธ์การพัฒนา</p> |                |                          |



| ที่ | รายละเอียดในแผนพัฒนาท้องถิ่น<br>(ข้อความเดิม)        | รายละเอียดในแผนพัฒนาท้องถิ่น<br>(ข้อความใหม่)   | เหตุผลการแก้ไข | หน่วยงานที่<br>รับผิดชอบ |
|-----|--|---|----------------|--------------------------|
|     | (ปรากฏในแผนพัฒนาท้องถิ่น (พ.ศ.๒๕๖๖-๒๕๗๐) หน้า ๑๔-๑๕) | <p>๑. การพัฒนาระบบนิเวศให้เอื้ออำนวยต่อการทำธุรกิจและการยกระดับความสามารถในการแข่งขัน ของวิสาหกิจขนาดกลางและขนาดย่อม</p> <p>๒. การพัฒนาแพลตฟอร์มเชื่อมโยงฐานข้อมูลวิสาหกิจขนาดกลางและขนาดย่อมและส่งเสริมให้วิสาหกิจขนาดกลางและขนาดย่อมเข้าสู่ระบบ</p> <p>๓. จัดให้มีกลไกทางการเงินที่เหมาะสมกับลักษณะเฉพาะของวิสาหกิจขนาดกลางและขนาดย่อมเพื่อให้วิสาหกิจขนาดกลางและขนาดย่อมทุกกลุ่มสามารถเข้าถึงแหล่งทุนได้อย่างทั่วถึง</p> <p>๔. การส่งเสริมการพัฒนา วิสาหกิจขนาดกลางและขนาดย่อม ให้เป็นผู้ประกอบการในยุคดิจิทัล</p> <p>๕. การยกระดับประสิทธิภาพกระบวนการส่งเสริมวิสาหกิจขนาดกลางและขนาดย่อมของภาครัฐ</p> <p>๖. การพัฒนาระบบนิเวศนี้ให้เอื้อต่อการสร้างธุรกิจสตาร์ทอัพและผู้ประกอบการที่ขับเคลื่อนด้วย นวัตกรรม รวมทั้งให้เข้าถึงแหล่งเงินทุนที่เหมาะสม และเชื่อมโยงเข้าสู่เครือข่ายระดับโลกและยกระดับสู่ตลาดต่างประเทศ</p> <p>๗. การส่งเสริมวิสาหกิจเพื่อสังคมให้มีศักยภาพการดำเนินการในเชิงธุรกิจ</p> <p><b>หมวดหมู่ที่ ๘ ไทยมีพื้นที่และเมืองอัจฉริยะที่น่าอยู่ ปลอดภัย เติบโตได้อย่างยั่งยืน</b></p> <p>เป้าหมาย</p> <p>๑. การเจริญเติบโตทางเศรษฐกิจของภาคและการลงทุนในเขตเศรษฐกิจพิเศษขยายตัวเพิ่มขึ้น</p> <p>๒. ความไม่เสมอภาคในการกระจายรายได้ของภาคลดลง</p> <p>๓. การพัฒนาเมืองให้มีความน่าอยู่ อย่างยั่งยืน มีความพร้อมใน</p> |                |                          |

| ที่ | รายละเอียดในแผนพัฒนาท้องถิ่น<br>(ข้อความเดิม) | รายละเอียดในแผนพัฒนาท้องถิ่น<br>(ข้อความใหม่)  | เหตุผลการแก้ไข | หน่วยงานที่<br>รับผิดชอบ |
|-----|---|--|----------------|--------------------------|
|     |   | <p>การรับมือและปรับตัวต่อการเปลี่ยนแปลงทุกรูปแบบ เพื่อให้ประชาชนทุกกลุ่มมีคุณภาพชีวิตที่ดีอย่างทั่วถึง</p> <p>กลยุทธ์การพัฒนา</p> <ol style="list-style-type: none"> <li>๑. การสร้างความเข้มแข็งเศรษฐกิจฐานราก</li> <li>๒. การส่งเสริมกลไกความร่วมมือภาครัฐ เอกชน ประชาชน และประชาสังคมเพื่อการพัฒนาพื้นที่ และเมือง</li> <li>๓. การสร้างความพร้อมด้านโครงสร้างพื้นฐานโลจิสติกส์ และดิจิทัลรองรับพื้นที่เศรษฐกิจหลัก และเมือง</li> <li>๔. การเสริมสร้างความเข้มแข็งในการบริหารจัดการพื้นที่และเมือง</li> </ol> <p><b>หมวดหมายที่ ๙ ไทยมีความยากจนข้ามรุ่นลดลง และคนมีความคุ้มครองทางสังคมที่เพียงพอ เหมาะสม</b></p> <p>เป้าหมาย</p> <ol style="list-style-type: none"> <li>๑. คริวเรือนที่มีแนวโน้มกลายเป็นคริวเรือนยากจนข้ามรุ่น มีโอกาสในการเลื่อนสถานะทางเศรษฐกิจและสังคม จนสามารถหลุดพ้นจากความยากจนได้อย่างยั่งยืน</li> <li>๒. ทุกช่วงวัยได้รับความคุ้มครองทางสังคมที่เพียงพอต่อการดำรงชีวิต</li> </ol> <p>กลยุทธ์การพัฒนา</p> <ol style="list-style-type: none"> <li>๑. การแก้ปัญหาความยากจนข้ามรุ่นแบบมุ่งเป้าให้คริวเรือนหลุดพ้นความยากจนอย่างยั่งยืน</li> <li>๒. การสร้างโอกาสที่เสมอภาคแก่เด็กจากคริวเรือนยากจนข้ามรุ่น</li> </ol> <ol style="list-style-type: none"> <li>๓. การยกระดับความคุ้มครองทางสังคมสำหรับคนทุกช่วงวัย</li> <li>๔. การพัฒนาระบบความคุ้มครองทางสังคมให้มีประสิทธิภาพ</li> <li>๕. การบูรณาการฐานข้อมูลเพื่อลดความยากจนข้ามรุ่นและจัด</li> </ol> |                |                          |

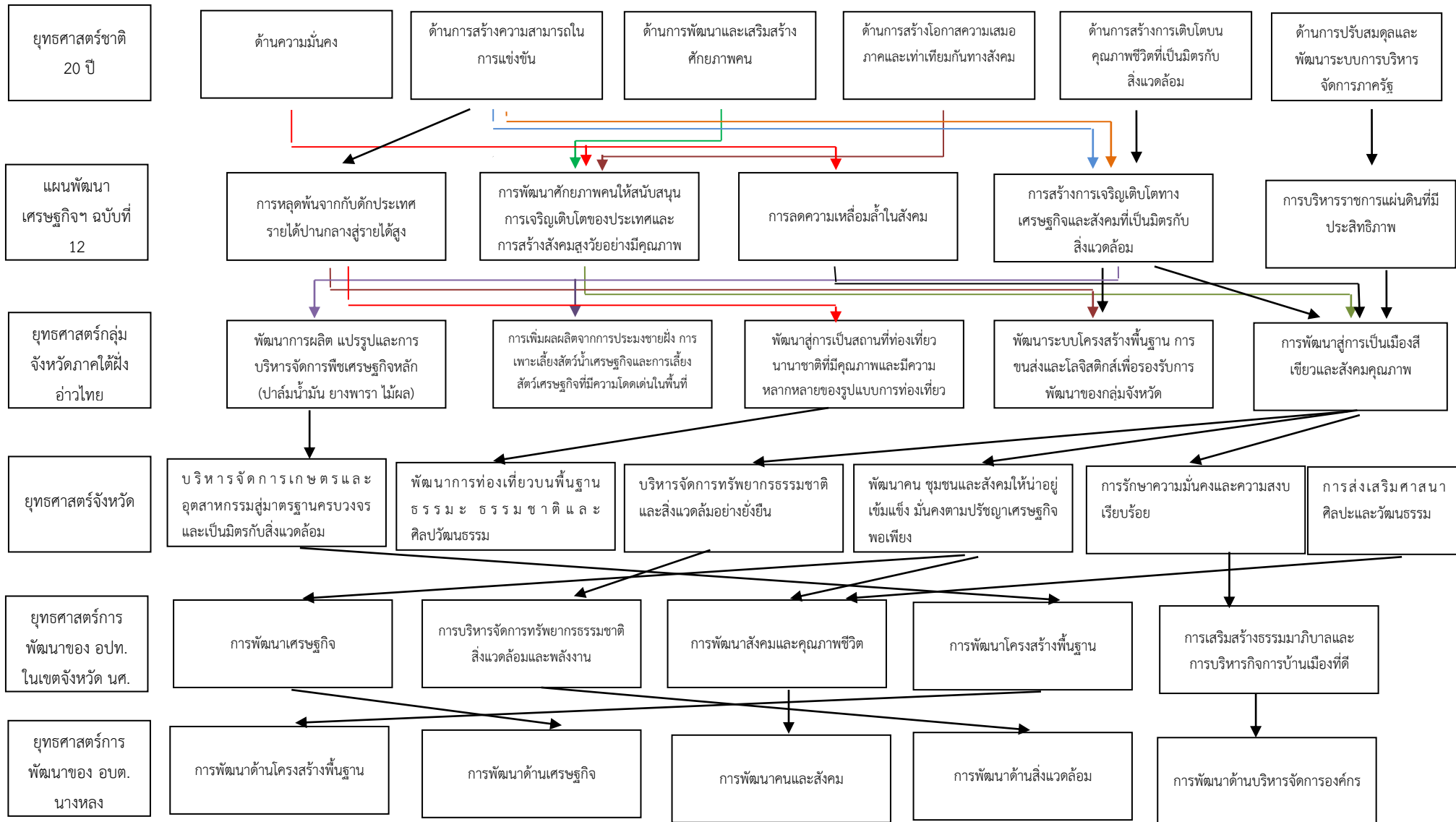
| ที่ | รายละเอียดในแผนพัฒนาท้องถิ่น<br>(ข้อความเดิม) | รายละเอียดในแผนพัฒนาท้องถิ่น<br>(ข้อความใหม่)  | เหตุผลการแก้ไข | หน่วยงานที่<br>รับผิดชอบ |
|-----|---|--|----------------|--------------------------|
|     |   | <p>ความคุ้มครองทางสังคม</p> <p><b>๓. มิติความยั่งยืนของทรัพยากรธรรมชาติและสิ่งแวดล้อม</b><br/><b>หมวดหมู่ที่ ๑๐ ไทยมีเศรษฐกิจหมุนเวียนและสังคมคาร์บอนต่ำ</b></p> <p>เป้าหมาย</p> <ol style="list-style-type: none"> <li>๑. การเพิ่มมูลค่าจากเศรษฐกิจหมุนเวียนและการใช้ทรัพยากรอย่างมีประสิทธิภาพ</li> <li>๒. การอนุรักษ์ ฟื้นฟู และใช้ประโยชน์จากทรัพยากรธรรมชาติอย่างยั่งยืน</li> <li>๓. การสร้างสังคมคาร์บอนต่ำและยั่งยืน</li> </ol> <p>กลยุทธ์การพัฒนา</p> <ol style="list-style-type: none"> <li>๑. การพัฒนาอุตสาหกรรมและบริการตามหลักเศรษฐกิจหมุนเวียนและสังคมคาร์บอนต่ำ</li> <li>๒. การสร้างรายได้สุทธิให้ชุมชน ท้องถิ่น และเกษตรกรจากเศรษฐกิจหมุนเวียนและสังคมคาร์บอนต่ำ</li> <li>๓. การฟื้นฟูทรัพยากรธรรมชาติและเพิ่มประสิทธิภาพการใช้ทรัพยากรอย่างชาญฉลาดบนหลักปรัชญาของเศรษฐกิจพอเพียง</li> <li>๔. การพัฒนาเทคโนโลยี นวัตกรรมและกลไกสนับสนุนเศรษฐกิจหมุนเวียนและสังคมคาร์บอนต่ำ</li> <li>๕. การปรับพฤติกรรมทางเศรษฐกิจและการดำรงชีพเข้าสู่วิถีชีวิตใหม่อย่างยั่งยืน</li> </ol> <p><b>หมวดหมู่ที่ ๑๑ ไทยสามารถลดความเสี่ยงและผลกระทบจากภัยธรรมชาติและเปลี่ยนแปลงสภาพภูมิอากาศ</b></p> <p>เป้าหมาย</p> <ol style="list-style-type: none"> <li>๑. ความเสียหายและผลกระทบจากภัยธรรมชาติและ การเปลี่ยนแปลงสภาพภูมิอากาศลดลง</li> </ol> |                |                          |

| ที่ | รายละเอียดในแผนพัฒนาท้องถิ่น<br>(ข้อความเดิม) | รายละเอียดในแผนพัฒนาท้องถิ่น<br>(ข้อความใหม่)   | เหตุผลการแก้ไข | หน่วยงานที่<br>รับผิดชอบ |
|-----|---|---|----------------|--------------------------|
|     |   | <p>๒. ความเสี่ยงจากภัยธรรมชาติและ การเปลี่ยนแปลงสภาพภูมิอากาศลดลง</p> <p>๓. สังคมไทยมีภูมิคุ้มกันจากภัยธรรมชาติและ การเปลี่ยนแปลงสภาพภูมิอากาศ</p> <p>กลยุทธ์การพัฒนา</p> <p>๑. การป้องกันและลดผลกระทบจากภัยธรรมชาติและ การเปลี่ยนแปลงสภาพภูมิอากาศในพื้นที่สำคัญ</p> <p>๒. การพัฒนาและเพิ่มศักยภาพประชาชนและชุมชน ในการรับมือกับภัยธรรมชาติและ การเปลี่ยนแปลงสภาพภูมิอากาศ</p> <p>๓. การใช้วิทยาศาสตร์และเทคโนโลยีในการบริหารจัดการ ความเสี่ยงจากภัยธรรมชาติและ การเปลี่ยนแปลงสภาพภูมิอากาศ</p> <p>๔. การอนุรักษ์ฟื้นฟูทรัพยากรธรรมชาติระบบนิเวศเพื่อ ป้องกันและลดผลกระทบจากภัยธรรมชาติและ การเปลี่ยนแปลง สภาพภูมิอากาศ</p> <p>๕. การส่งเสริมความร่วมมือกับต่างประเทศเพื่อบริหารจัดการ และลดความเสี่ยงจากภัยธรรมชาติและ การเปลี่ยนแปลงสภาพ ภูมิอากาศ</p> <p><b>๔. มติปัจจัยผลักดันการพลิกโฉมประเทศ</b></p> <p><b>หมวดหมายที่ ๑๒ ไทยมีกำลังคนสมรรถนะสูง มุ่งเรียนรู้อย่าง ต่อเนื่อง ตอบโจทย์ การพัฒนาแห่งอนาคต</b></p> <p>เป้าหมาย</p> <p>๑. คนไทยได้รับการพัฒนาอย่างเต็มศักยภาพในทุกช่วงวัย มี สมรรถนะที่จำเป็นสำหรับโลกยุคใหม่ มีคุณลักษณะตามบรรทัดฐาน ที่ดีของสังคม มีคุณธรรม จริยธรรม และมีภูมิคุ้มกันต่อการ เปลี่ยนแปลงอย่างพลิกโฉมฉับพลันของโลก สามารถดำรงชีวิต ร่วมกันในสังคมได้อย่างสงบสุข</p> <p>๒. กำลังคนมีสมรรถนะสูง สอดคล้องกับความต้องการของภาค</p> |                |                          |

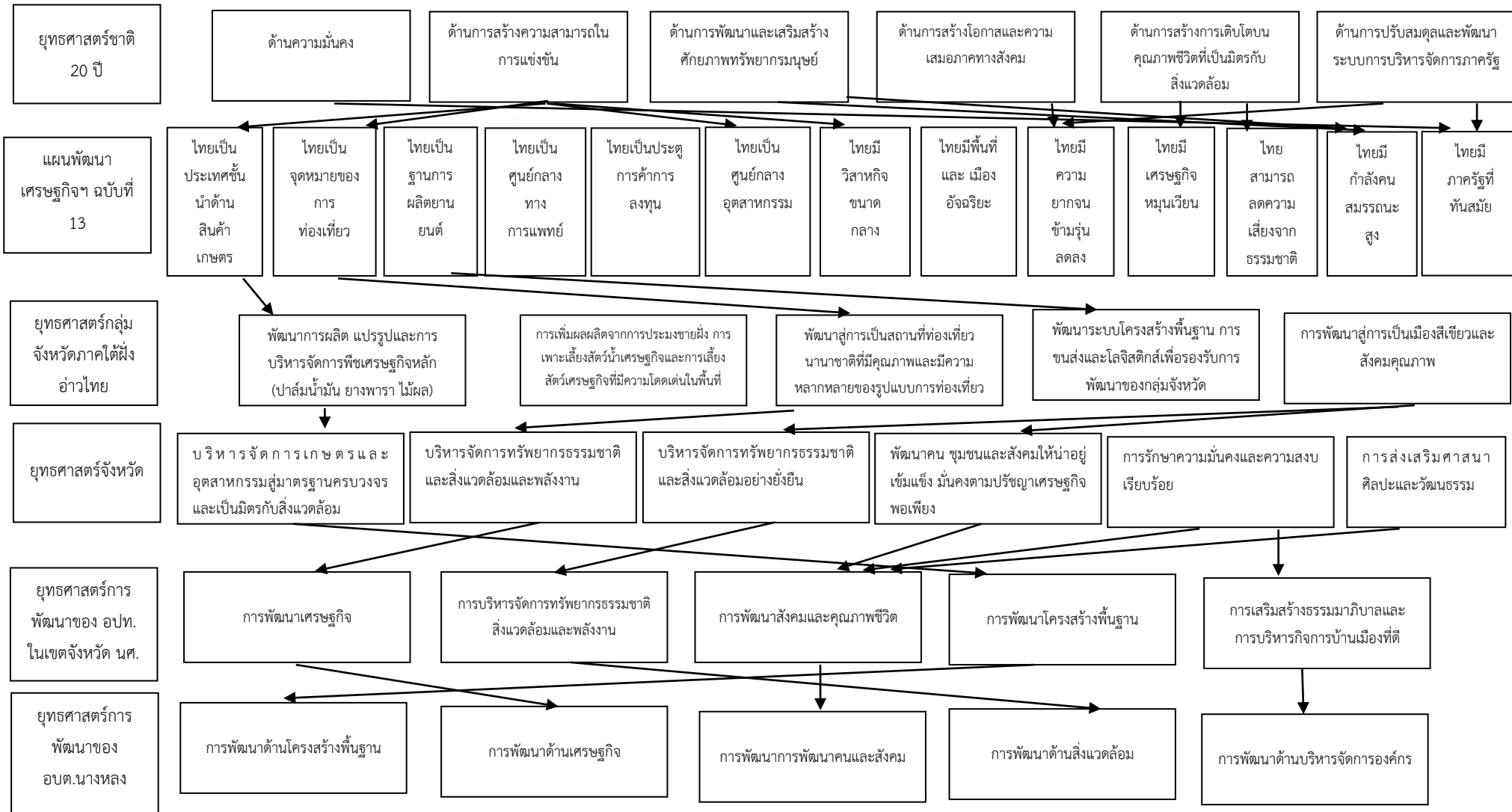
| ที่ | รายละเอียดในแผนพัฒนาท้องถิ่น<br>(ข้อความเดิม) | รายละเอียดในแผนพัฒนาท้องถิ่น<br>(ข้อความใหม่)   | เหตุผลการแก้ไข | หน่วยงานที่<br>รับผิดชอบ |
|-----|---|---|----------------|--------------------------|
|     |   | <p>การผลิตเป้าหมาย และสามารถสร้างงานอนาคต</p> <p>๓. ประชาชนทุกกลุ่มเข้าถึงการเรียนรู้ตลอดชีวิต</p> <p>กลยุทธ์การพัฒนา</p> <p>๑. คนไทยทุกช่วงวัยได้รับการพัฒนาในทุกมิติ</p> <p>๒. การพัฒนากำลังคนสมรรถนะสูง</p> <p>๓. การส่งเสริมการเรียนรู้ตลอดชีวิต</p> <p><b>หมุดหมายที่ ๑๓ ไทยมีภาครัฐที่ทันสมัย มีประสิทธิภาพ และ</b><br/><b>ตอบโจทย์ประชาชน</b></p> <p>เป้าหมาย</p> <p>๑. การบริการภาครัฐ มีคุณภาพ เข้าถึงได้</p> <p>๒. ภาครัฐที่มีขีดสมรรถนะสูง คล่องตัว</p> <p>กลยุทธ์การพัฒนา</p> <p>๑. การพัฒนาคุณภาพการให้บริการภาครัฐที่ตอบโจทย์ สะดวก<br/>และประหยัด</p> <p>๒. การปรับเปลี่ยนการบริหารจัดการและโครงสร้างของภาครัฐ<br/>ให้ยืดหยุ่น เชื่อมโยง เปิดกว้างและมีประสิทธิภาพเพื่อรองรับการ<br/>เปลี่ยนแปลงที่เอื้อต่อการพัฒนาประเทศ</p> <p>๓. การปรับเปลี่ยนภาครัฐเป็นรัฐบาลดิจิทัลที่ใช้ข้อมูลในการ<br/>บริหารจัดการเพื่อการพัฒนาประเทศ</p> <p>๔. การสร้างระบบบริหารภาครัฐที่ส่งเสริมการปรับเปลี่ยนและ<br/>พัฒนาบุคลากรให้มีทักษะที่จำเป็นในการให้บริการภาครัฐดิจิทัล<br/>และปรับปรุงกฎหมาย ระเบียบ มาตรการภาครัฐให้เอื้อต่อการ<br/>พัฒนาประเทศ</p> |                |                          |

เชื่อมโยงของยุทธศาสตร์ในภาพรวม (ข้อความเดิม ปรากฏในแผนพัฒนาท้องถิ่น (พ.ศ.๒๕๖๖-๒๕๗๐) หน้า ๓๔)

โครงสร้างเชื่อมโยงแผนยุทธศาสตร์การพัฒนาขององค์การบริหารส่วนตำบลนางหลง พ.ศ.2566-2570



## ความเชื่อมโยงของยุทธศาสตร์ในภาพรวม (แก้ไข)



## ตารางยุทธศาสตร์ต่างๆ

| ยุทธศาสตร์ขององค์การบริหารส่วนตำบลท่ายาง     | ยุทธศาสตร์ของ อปท.ในเขตจังหวัดนครศรีธรรมราช                 | ยุทธศาสตร์จังหวัดนครศรีธรรมราช  | แผนพัฒนากลุ่มจังหวัด  | แผนพัฒนาภาคใต้  | แผนเศรษฐกิจฉบับที่ ๑๓ (พ.ศ.๒๕๖๖ - พ.ศ. ๒๕๗๐)   | ยุทธศาสตร์ชาติ ๒๐ ปี (พ.ศ.๒๕๖๑ -พ.ศ. ๒๕๗๐)           |
|--|---|---|---|---|--|--|
| ๑.การพัฒนาโครงสร้างพื้นฐาน                   | ๑.การพัฒนาเศรษฐกิจ  | ๑.การบริหารจัดการเกษตรและอุตสาหกรรมสู่มาตรฐานครบวงจรและเป็นมิตรกับสิ่งแวดล้อม | ๑.พัฒนาการเกษตร (ด้านพืช ประมง ปศุสัตว์ สมุนไพร และไม้เศรษฐกิจ)             | ๑.พัฒนาการท่องเที่ยวของภาคให้เป็นแหล่งท่องเที่ยวคุณภาพชั้นนำของโลก                        | หมวดหมู่ที่ ๑ ไทยเป็นประเทศชั้นนำด้านสินค้าเกษตรและเกษตรแปรรูปมูลค่าสูง                      | ๑.ด้านความมั่นคง                                     |
| ๒.พัฒนาด้านเศรษฐกิจ                          | ๒.การบริหารจัดการทรัพยากรธรรมชาติสิ่งแวดล้อมและพลังงาน      | ๒. การบริหารจัดการทรัพยากรธรรมชาติสิ่งแวดล้อมและพลังงาน                       | ๒.การพัฒนาด้านการท่องเที่ยว   | ๒. พัฒนาอุตสาหกรรม การแปรรูปยางพาราและปาล์มน้ำมันแห่งใหม่ของประเทศ                        | หมวดหมู่ที่ ๒ ไทยเป็นจุดหมายของการท่องเที่ยวที่เป็นคุณภาพและความยั่งยืน                      | ๒.ด้านการสร้างความสามารถในการแข่งขัน                 |
| ๓. การพัฒนาด้านคนและสังคม                    | ๓. การพัฒนาสังคมและคุณภาพชีวิต                              | ๓.การบริหารจัดการทรัพยากรธรรมชาติและสิ่งแวดล้อมอย่างยั่งยืน                   | ๓.การพัฒนาด้านอุตสาหกรรม การค้าการลงทุนและการค้าระหว่างประเทศ               | ๓.พัฒนาการผลิตสินค้าเกษตรหลักของภาค และสร้างความเข้มแข็งของสถาบันเกษตรกร                  | หมวดหมู่ที่ ๓ ไทยเป็นฐานการผลิตยานยนต์ไฟฟ้าที่สำคัญของโลก                                    | ๓.ด้านการพัฒนาและเสริมสร้างศักยภาพทรัพยากรมนุษย์     |
| ๔.การพัฒนาด้านทรัพยากรธรรมชาติและสิ่งแวดล้อม | ๔. การพัฒนาโครงสร้างพื้นฐาน                                 | ๔.การพัฒนาคน ชุมชนและสังคมให้น่าอยู่เข้มแข็ง ตามหลักปรัชญาเศรษฐกิจพอเพียง     | ๔.การพัฒนาโครงสร้างพื้นฐาน การขนส่งโลจิสติกส์ เครือข่ายการสื่อสารและพลังงาน | ๔.พัฒนาโครงสร้างพื้นฐานสนับสนุนการท่องเที่ยวการพัฒนาเขตอุตสาหกรรมและการเชื่อมโยงการค้าโลก | หมวดหมู่ที่ ๔ ไทยเป็นศูนย์กลางทางการแพทย์และสุขภาพมูลค่าสูง                                  | ๔.ด้านการสร้างโอกาสและความเสมอภาคทางสังคม            |
| ๕.การพัฒนาการบริหารจัดการองค์กร              | ๕. การเสริมสร้างธรรมาภิบาล และการบริหารกิจการบ้านเมืองที่ดี | ๕. การรักษาความมั่นคงและความสงบเรียบร้อย                                      | ๕.การพัฒนาด้านสังคมและสิ่งแวดล้อม   | ๕.อนุรักษ์ฟื้นฟูและบริหารจัดการทรัพยากรธรรมชาติ   | หมวดหมู่ที่ ๕ ไทยเป็นประตูการค้าการลงทุนและยุทธศาสตร์ทางโลจิสติกส์ที่สำคัญของภูมิภาค         | ๕.ด้านการสร้างโอกาสและความเสมอภาคทางสังคม            |
|  |   | ๖.การส่งเสริมศาสนา ศิลปะและวัฒนธรรม   | -   | ๖.พัฒนาพื้นที่ระเบียงเศรษฐกิจภาคใต้อย่างยั่งยืน (SEC)                                     | หมวดหมู่ที่ ๖ ไทยเป็นศูนย์กลางอุตสาหกรรมอิเล็กทรอนิกส์อัจฉริยะและอุตสาหกรรมดิจิทัลของอาเซียน | ๖.ด้านการปรับสมดุลและพัฒนาาระบบการบริหารจัดการภาครัฐ |



**ตารางยุทธศาสตร์ต่างๆ (ต่อ)**

| ยุทธศาสตร์ขององค์กรบริหาร<br>ส่วนตำบลท่ายาง | ยุทธศาสตร์ของ อปท.ในเขต<br>จังหวัดนครศรีธรรมราช | แผนพัฒนาจังหวัด<br>นครศรีธรรมราช | แผนพัฒนากลุ่มจังหวัด | ร่างแผนพัฒนากลุ่ม<br>จังหวัดภาคใต้ฝั่งอ่าวไทย<br>ภายใต้แผนพัฒนา<br>ภาคใต้ | แผนเศรษฐกิจฉบับที่ ๑๓<br>(พ.ศ.๒๕๖๖-๒๕๗๐)  | ยุทธศาสตร์ชาติ ๒๐ ปี<br>(พ.ศ.๒๕๖๑-๒๕๗๐) |
|---|---|----------------------------------|----------------------|---|---|---|
|   |   |                                  |                      |   | หมวดหมู่ที่ ๗ ไทยมี<br>วิสาหกิจขนาดกลางและ<br>ขนาดย่อมที่เข้มแข็ง มี<br>ศักยภาพสูงและสามารถ<br>แข่งขันได้ |   |
|   |   |                                  |                      |   | หมวดหมู่ที่ ๘ ไทยมี<br>พื้นที่และเมืองอัจฉริยะที่<br>น่าอยู่ ปลอดภัย<br>เติบโตได้อย่างยั่งยืน             |   |
|   |   |                                  |                      |   | หมวดหมู่ที่ ๙ ไทยมี<br>ความยากจนข้ามรุ่น<br>ลดลงและมีความ<br>คุ้มครองทางสังคมที่<br>เพียงพอเหมาะสม        |   |
|   |   |                                  |                      |   | หมวดหมู่ที่ ๑๐ ไทยมี<br>เศรษฐกิจหมุนเวียนและ<br>สังคมคาร์บอนต่ำ   |   |
|   |   |                                  |                      |   | หมวดหมู่ที่ ๑๑ ไทย<br>สามารถลดความเสี่ยง<br>และผลกระทบจากภัย<br>ธรรมชาติ                                  |   |
|   |   |                                  |                      |   | หมวดหมู่ ๑๒ ไทยมี<br>กำลังคนสมรรถนะสูง มุ่ง<br>เรียนรู้อย่างต่อเนื่องตอบ<br>โจทย์การพัฒนาแห่ง<br>อนาคต    |   |

| ยุทธศาสตร์ขององค์กรบริหาร<br>ส่วนตำบลท่ายาง | ยุทธศาสตร์ของ อปท. ในเขต<br>จังหวัดนครศรีธรรมราช | แผนพัฒนาจังหวัด<br>นครศรีธรรมราช | แผนพัฒนากลุ่มจังหวัด | ร่างแผนพัฒนากลุ่ม<br>จังหวัดภาคใต้ฝั่งอ่าวไทย<br>ภายใต้แผนพัฒนา<br>ภาคใต้ | แผนเศรษฐกิจฉบับที่ ๑๓<br>(พ.ศ.๒๕๖๖-๒๕๗๐)                                     | ยุทธศาสตร์ชาติ ๒๐ ปี<br>(พ.ศ.๒๕๖๑-๒๕๗๐) |
|---|--|----------------------------------|----------------------|---|--|---|
|   |  |                                  |                      |   | หมายเหตุ ๑๓ ไทยมี<br>ภาครัฐที่ทันสมัยมี<br>ประสิทธิภาพและตอบ<br>โจทย์ประชาชน |   |

แก้ไขแผนพัฒนาท้องถิ่น (พ.ศ. ๒๕๖๖ - ๒๕๗๐) หน้า ๔๑) เพื่อให้เป็นไปตามหนังสือกระทรวงมหาดไทย ที่ มท ๐๘๑๐.๓/ว ๖๐๘๖ ลงวันที่ ๑๙ สิงหาคม ๒๕๖๕ เรื่องซักซ้อมแนวทางปฏิบัติการใช้แผนพัฒนาท้องถิ่นขององค์กรปกครองส่วนท้องถิ่นเพื่อจัดทำบริการสาธารณะหรือกิจกรรมสาธารณะ

ข้อความเดิม

ส่วนที่ ๓ การนำแผนพัฒนาท้องถิ่นไปสู่การปฏิบัติ

๑. ยุทธศาสตร์การพัฒนาและแผนงาน

| ที่ | ยุทธศาสตร์                                 | ด้าน                            | แผนงาน   | หน่วยงาน<br>รับผิดชอบ | หน่วยงาน<br>สนับสนุน |
|-----|--|---------------------------------|--|-----------------------|----------------------|
| ๑.  | ยุทธศาสตร์การพัฒนาด้าน<br>โครงสร้างพื้นฐาน | ด้านเศรษฐกิจ                    | แผนงาน<br>อุตสาหกรรม<br>และการโยธา             | กองช่าง               |                      |
| ๒.  | ยุทธศาสตร์การพัฒนาด้าน<br>เศรษฐกิจ         | ด้านบริการ<br>ชุมชนและ<br>สังคม | แผนงานสร้าง<br>ความเข้มแข็ง<br>ของชุมชน        | สำนักปลัด             |                      |
|     |  | ด้านบริการ<br>ชุมชนและ<br>สังคม | แผนงานศาสนา<br>วัฒนธรรมและ<br>นันทนาการ        | สำนักปลัด             |                      |
| ๓.  | ยุทธศาสตร์การพัฒนาคน<br>และสังคม           | ด้านบริการ<br>ชุมชนและ<br>สังคม | แผนงานรักษา<br>ความสงบภายใน                    | สำนักปลัด             |                      |
|     |  |                                 | แผนงาน<br>การศึกษา                             | สำนักปลัด             |                      |
|     |  |                                 | แผนงาน<br>สาธารณสุข                            | สำนักปลัด             |                      |
|     |  |                                 | แผนงานสร้าง<br>ความเข้มแข็ง<br>ของชุมชน        | สำนักปลัด             |                      |
|     |  |                                 | แผนงานการ<br>ศาสนา<br>วัฒนธรรมและ<br>นันทนาการ | สำนักปลัด             |                      |
|     |  | ด้านเศรษฐกิจ                    | แผนงาน<br>อุตสาหกรรม<br>และการโยธา             |                       |                      |
|     |  | ด้านการ<br>ดำเนินงานอื่น        | แผนงานงบกลาง                                   | สำนักปลัด             |                      |

| ที่ | ยุทธศาสตร์                                   | ด้าน                            | แผนงาน                             | หน่วยงาน<br>รับผิดชอบ | หน่วยงาน<br>สนับสนุน |
|-----|--|---------------------------------|------------------------------------|-----------------------|----------------------|
| ๔.  | ยุทธศาสตร์การพัฒนาด้าน<br>สิ่งแวดล้อม        | ด้านการ<br>เศรษฐกิจ             | แผนงาน<br>การเกษตร                 | กองช่าง               |                      |
|     |  | ด้านบริการ<br>ชุมชนและ<br>สังคม | แผนงานเคหะ<br>และชุมชน             | สำนักปลัด             | กองช่าง              |
| ๕.  | ยุทธศาสตร์การพัฒนาด้าน<br>บริหารจัดการองค์กร | ด้านบริหาร<br>ทั่วไป            | แผนงาน<br>บริหารงานทั่วไป          | สำนักปลัด             |                      |
|     |  | ด้านเศรษฐกิจ                    | แผนงาน<br>อุตสาหกรรม<br>และการโยธา | สำนักปลัด             | กองช่าง              |
| รวม | ๕ ยุทธศาสตร์                                 | ๔ ด้าน                          | ๑๐ แผนงาน                          |                       |                      |

## ข้อความใหม่

### ส่วนที่ ๓ การนำแผนพัฒนาท้องถิ่นไปสู่การปฏิบัติ

#### ๑. ยุทธศาสตร์การพัฒนาท้องถิ่นและยุทธศาสตร์ระดับมหภาคเพื่อนำไปสู่การปฏิบัติ

| ที่ | ยุทธศาสตร์ชาติ 20 ปี                               | แผนพัฒนาเศรษฐกิจและสังคมแห่งชาติ ฉบับที่ 13   | SDGs  | ยุทธศาสตร์จังหวัด   | ยุทธศาสตร์การพัฒนาขององค์กรปกครองส่วนท้องถิ่นในเขตจังหวัด | ยุทธศาสตร์ (อบต. นางหลง)                     | กลยุทธ์  | แผนงาน   | หน่วยงานรับผิดชอบหลัก |
|-----|--|---|---|---|---|--|--|--|-----------------------|
| ๑   | ยุทธศาสตร์ที่ ๒ ด้านการสร้างความสามารถในการแข่งขัน | - หมายเหตุที่ ๗ ไทยมีวิสาหกิจขนาดกลาง และขนาดย่อมที่เข้มแข็ง มีศักยภาพสูง และสามารถแข่งขันได้     | -เป้าหมายที่ ๖ สร้างหลักประกันว่าจะมีการจัดให้มีน้ำและสุขอนามัยสำหรับทุกคน และการบริหารจัดการที่ยั่งยืน<br><br>- เป้าหมายที่ ๙ สร้างโครงสร้างที่มีความทนทาน ส่งเสริมการพัฒนา อุตสาหกรรมที่ครอบคลุมและยั่งยืน ส่งเสริมนวัตกรรม | -ประเด็นการพัฒนาที่ ๑ การบริหารจัดการ การเกษตรและอุตสาหกรรมสู่มาตรฐานครบวงจรและเป็นมิตรกับสิ่งแวดล้อม | -ยุทธศาสตร์ที่ ๔ การพัฒนาโครงสร้างพื้นฐาน                 | ยุทธศาสตร์ที่ ๑ การพัฒนาด้านโครงสร้างพื้นฐาน | -ก่อสร้าง/ปรับปรุง/ซ่อมแซม บำรุงรักษา เส้นทางคมนาคม<br>-ปรับปรุง บำรุงรักษา ระบบประปาให้มีประสิทธิภาพ อยู่เสมอ และขยายเขตประปาให้ครอบคลุม และส่งน้ำดิบไปตรวจสอบคุณภาพอย่างสม่ำเสมอ<br>-ก่อสร้าง/ปรับปรุง/ซ่อมแซม บำรุงรักษา ระบบชลประทาน ฝายต่างๆ<br>-ติดตั้งไฟฟ้าสาธารณะ ณ จุดเสี่ยงทุกจุด<br>- ตั้งงบประมาณสนับสนุนการขยายเขตไฟฟ้า | -แผนงาน อุตสาหกรรมและการโยธา<br>-แผนงาน เคหะและชุมชน           | กองช่าง               |
| ๒   | ยุทธศาสตร์ที่ ๒ ด้านการสร้างความสามารถในการแข่งขัน | - หมายเหตุที่ ๑ ไทยเป็นประเทศชั้นนำด้านสินค้าเกษตรแปรรูปมูลค่าสูง<br>หมายเหตุที่ ๒ ไทยเป็นจุดหมาย | - เป้าหมายที่ ๘ ส่งเสริมการเติบโตทางเศรษฐกิจที่ต่อเนื่อง ครอบคลุม และยั่งยืน การจ้าง  | -ประเด็นการพัฒนาที่ ๒ การพัฒนาการท่องเที่ยวบนพื้นฐานธรรมชาติและวัฒนธรรมชาติ ศิลปะ และวัฒนธรรม         | -ยุทธศาสตร์ที่ ๑ การพัฒนาเศรษฐกิจ                         | ยุทธศาสตร์ที่ ๒ ด้านการพัฒนาเศรษฐกิจ         | -ฝึกอบรมกลุ่มอาชีพเกี่ยวกับการพัฒนาผลิตภัณฑ์ และการสร้างผลิตภัณฑ์ใหม่ๆ<br>-จัดกิจกรรม/   | -แผนงาน สร้างความเข้มแข็งของชุมชน<br>-แผนงาน การศาสนา วัฒนธรรม | สำนักปลัด             |

| ที่ | ยุทธศาสตร์ชาติ 20 ปี   | แผนพัฒนาเศรษฐกิจและสังคมแห่งชาติ ฉบับที่ 13  | SDGs   | ยุทธศาสตร์จังหวัด  | ยุทธศาสตร์การพัฒนาขององค์กรปกครองส่วนท้องถิ่นในเขตจังหวัด | ยุทธศาสตร์ (อบต. นางหลง)           | กลยุทธ์  | แผนงาน   | หน่วยงานรับผิดชอบหลัก |
|-----|--|--|--|--|---|------------------------------------|--|--|-----------------------|
|     |  | ของการท่องเที่ยวที่เน้นคุณภาพ และความยั่งยืน -หมุดหมายที่ ๗ ไทยมีวิสาหกิจขนาดกลางและขนาดย่อมที่เข้มแข็ง มีศักยภาพสูง และสามารถแข่งขันได้   | งานเต็มที่มีผลิตภาพ และการมีงานที่เหมาะสมสำหรับทุกคน   |  |   |                                    | โครงการ เพิ่มส่งเสริมให้เกิดความรู้ความเข้าใจในการนำหลักปรัชญาเศรษฐกิจพอเพียงมาใช้ได้อย่างถูกต้องและเหมาะสม -จัดกิจกรรมเพื่อส่งเสริมการท่องเที่ยว  | และ<br>นันทนาการ   |                       |
| ๓   | ยุทธศาสตร์ที่ 3 ด้านการพัฒนาและเสริมสร้างศักยภาพทรัพยากรมนุษย์ ยุทธศาสตร์ที่ ๔ ด้านการสร้างโอกาสและความเสมอภาคทางสังคม | - หมุดหมายที่ ๙ ไทยมีความยากจนข้ามรุ่นลดลง และมีความคุ้มครองทางสังคมที่เพียงพอเหมาะสม หมุดหมายที่ 12 ไทยมีกำลังคนสมรรถนะสูง มุ่งเรียนรู้อย่างต่อเนื่อง ตอบโจทย์การพัฒนาแห่งอนาคต | - เป้าหมายที่ ๑ ขจัดความยากจนทุกรูปแบบทั้งหมดในทุกพื้นที่ - เป้าหมายที่ ๓ สร้างหลักประกันว่าคนมีชีวิตที่ดีและสุขภาพดีและส่งเสริมความเป็นอยู่ที่ดีสำหรับทุกคนในทุกวัย - เป้าหมายที่ 4 สร้างหลักประกันว่าทุกคนมีการศึกษาที่มีคุณภาพอย่างครอบคลุมและเท่าเทียมและสนับสนุนโอกาสในการเรียนรู้ตลอดชีวิต - เป้าหมายที่ ๕ บรรลุความเท่าเทียมระหว่างเพศ และเสริมอำนาจให้แก่สตรีและเด็กหญิง | - ประเด็นการพัฒนา ที่ ๔ การพัฒนาคน ชุมชน สังคมให้น่าอยู่ และเข้มแข็งตามแนวปรัชญาของเศรษฐกิจพอเพียง - ประเด็นการพัฒนา ที่ ๕ การรักษาความมั่นคงและความสงบเรียบร้อย - ประเด็นการพัฒนา ที่ 6 การส่งเสริมศาสนา ศิลปะและวัฒนธรรม | ยุทธศาสตร์ที่ ๓ การพัฒนาสังคมและคุณภาพชีวิต               | ยุทธศาสตร์ที่ ๓ การพัฒนาคนและสังคม | -ส่งเสริมสวัสดิการสังคมและสังคมสงเคราะห์ พัฒนาผู้ด้อยโอกาส ผู้พิการ ผู้สูงอายุ เด็ก และเยาวชน -การอบรม/การจัดกิจกรรม เพื่อส่งเสริมคุณภาพชีวิตที่ดีให้ประชาชน -ส่งเสริมสนับสนุนการพัฒนาศูนย์พัฒนาเด็กเล็ก การศึกษาในระบบ นอก ระบบ ให้มีคุณภาพได้มาตรฐาน -จัดกิจกรรมส่งเสริม อนุรักษ์ พันธุ์ ศาสนา ศิลปวัฒนธรรม ประเพณี และภูมิปัญญาท้องถิ่น -จัดกิจกรรม/โครงการ สนับสนุนกิจกรรมด้าน | -แผนงาน รักษาความสงบภายใน -แผนงาน การศึกษา -แผนงาน สาธารณสุข -แผนงาน สร้างความเข้มแข็งของชุมชน -แผนงาน การศาสนา วัฒนธรรม และ นันทนาการ -แผนงาน อุตสาหกรรมและการโยธา -แผนงานบกลาง | -สำนักปลัด -กองช่าง   |

| ที่ | ยุทธศาสตร์ชาติ 20 ปี  | แผนพัฒนาเศรษฐกิจและสังคมแห่งชาติ ฉบับที่ 13                   | SDGs   | ยุทธศาสตร์จังหวัด   | ยุทธศาสตร์การพัฒนารองขององค์กรปกครองส่วนท้องถิ่นในเขตจังหวัด | ยุทธศาสตร์ (อบต. นางหลง)          | กลยุทธ์   | แผนงาน                | หน่วยงานรับผิดชอบหลัก  |
|-----|---|---|--|---|--|-----------------------------------|---|-----------------------|------------------------|
|     |   |   |  |   |  |                                   | กีฬาและนันทนาการ<br>-จัดซื้อวัสดุกีฬา/จัดกิจกรรมส่งเสริมการเล่นกีฬาให้กับเด็กและเยาวชนประชาชน<br>-การจัดระเบียบชุมชน การรักษาความสงบเรียบร้อยและความปลอดภัยในชีวิตและทรัพย์สิน<br>-จัดกิจกรรม/โครงการส่งเสริมและพัฒนาด้านสาธารณสุขเสริมสร้างสุขภาพอนามัยของประชาชน การป้องกันและระงับการระบาดของโรคติดต่อ<br>-จัดกิจกรรม/โครงการ อบรมอปพร. ชุดปฏิบัติการจิตอาสาภัยพิบัติ การตั้งด่านในช่วงเทศกาลสำคัญ หรือเมื่อมีสาธารณภัยต่างๆ<br>-จัดกิจกรรม/โครงการเพื่อส่งเสริมการพัฒนาสตรี เด็ก เยาวชน ผู้สูงอายุ ผู้พิการ |                       |                        |
| ๔   | ยุทธศาสตร์ที่ ๕ ด้านการสร้างการเติบโตบนคุณภาพชีวิตที่เป็นมิตร ต่อ | - หมายความว่าที่ ๑๐ ไทยมีเศรษฐกิจหมุนเวียน และสังคมคาร์บอนต่ำ | เป้าหมายที่ ๑๒ สร้างหลักประกันให้มีรูปแบบการผลิตและการบริโภคที่ยั่งยืน | - ประเด็นการพัฒนา ที่ ๓ การบริหารจัดการทรัพยากรธรรมชาติและสิ่งแวดล้อม | -ยุทธศาสตร์ที่ ๒ การบริหารจัดการทรัพยากร                     | ยุทธศาสตร์การพัฒนาด้านสิ่งแวดล้อม | -ชุดลอก แหล่งน้ำ ให้น้ำ สามารถระบายได้ดี<br>-การก่อสร้างฝาย   | การเกษตร เคหะและชุมชน | -กองช่าง<br>-สำนักปลัด |

| ที่ | ยุทธศาสตร์ชาติ 20 ปี   | แผนพัฒนาเศรษฐกิจและสังคมแห่งชาติ ฉบับที่ 13  | SDGs   | ยุทธศาสตร์จังหวัด  | ยุทธศาสตร์การพัฒนาขององค์กรปกครองส่วนท้องถิ่นในเขตจังหวัด                  | ยุทธศาสตร์ (อบต. นางหลง)                         | กลยุทธ์   | แผนงาน  | หน่วยงานรับผิดชอบหลัก          |
|-----|--|--|--|--|--|--|---|---|--------------------------------|
|     | สิ่งแวดล้อม  | - หมายความว่าที่ ๑๑ ไทยสามารถลดความเสี่ยงและผลกระทบจากภัยธรรมชาติ และการเปลี่ยนแปลงสภาพภูมิอากาศ | - เป้าหมายที่ ๑๔ อนุรักษ์และใช้ประโยชน์จากมหาสมุทร ทะเล และทรัพยากรทางทะเลอย่างยั่งยืนเพื่อการพัฒนาที่ยั่งยืน<br>- เป้าหมายที่ ๑๕ ปกป้อง พื้นฟู และสนับสนุนการใช้ระบบนิเวศบนบกอย่างยั่งยืน<br>จัดการป่าไม้อย่างยั่งยืนต่อสู้การกลายสภาพเป็นทะเลทราย หยุด การเสื่อมโทรมของที่ดินและพื้นสภาพดิน และหยุดยั้งการสูญเสียความหลากหลายทางชีวภาพ | อย่างยั่งยืน   | ธรรมชาติ สิ่งแวดล้อมและพลังงาน   |  | เพื่อกักเก็บน้ำในฤดูแล้ว<br>-จัดกิจกรรมให้ประชาชนมีส่วนร่วมในการอนุรักษ์สิ่งแวดล้อม<br>-ฝึกอบรมจัดกิจกรรมส่งเสริมให้ประชาชนเห็นประโยชน์ของการคัดแยกขยะ<br>-จัดให้มีสถานที่พักผ่อนหย่อนใจ เช่น สวนสาธารณะ<br>-การติดตั้งเสาไฟฟ้าระบบโซลาร์เซลล์                  |   |                                |
| ๕   | ยุทธศาสตร์ที่ ๑ ด้านความมั่นคง<br>ยุทธศาสตร์ที่ ๖ ด้านการปรับสมดุล และพัฒนาระบบการบริหารจัดการภาครัฐ | หมายความว่าที่ ๑๓ ไทยมีภาครัฐที่ทันสมัยมีประสิทธิภาพ และตอบโจทย์ประชาชน                          | - เป้าหมายที่ ๑๖ ส่งเสริมสังคมที่สงบสุขและครอบคลุมเพื่อการพัฒนาที่ยั่งยืนให้ทุกคนเข้าถึงความยุติธรรมและสร้างสถาบันที่มีประสิทธิภาพ รับผิดชอบ และครอบคลุมในทุกระดับ   | - ประเด็นการพัฒนา ที่ ๔ การพัฒนาคน ชุมชน และสังคม ให้น่าอยู่ เข้มแข็ง ตามแนวปรัชญาของเศรษฐกิจพอเพียง | - ยุทธศาสตร์ที่ ๕ การเสริมสร้างธรรมาภิบาล และการบริหารจัดการบ้านเมืองที่ดี | ยุทธศาสตร์ที่ ๕ การพัฒนา ด้านบริหาร จัดการองค์กร | -จัดกิจกรรม/โครงการ ที่ อบต.นางหลง เข้าร่วม<br>-ปรับปรุง ก่อสร้าง อาคารสำนักงาน อบต.นางหลง<br>-ปรับปรุง พัฒนาจัดหาเครื่องมือเครื่องใช้เทคโนโลยีที่ทันสมัยเพื่อเพิ่มประสิทธิภาพในการปฏิบัติราชการและการให้บริการประชาชน<br>-การอบรมเจ้าหน้าที่/เด็ก/เยาวชน ให้มี | -แผนงานบริหารงานทั่วไป<br>-แผนงานอุตสาหกรรมและการโยธา | -กองคลัง-สำนักปลัด<br>-กองช่าง |



| ที่ | ยุทธศาสตร์ชาติ 20 ปี | แผนพัฒนาเศรษฐกิจและสังคมแห่งชาติ ฉบับที่ 13 | SDGs        | ยุทธศาสตร์จังหวัด | ยุทธศาสตร์การพัฒนาระบบราชการส่วนท้องถิ่นในเขตจังหวัด | ยุทธศาสตร์ (อบต. นางหลง) | กลยุทธ์   | แผนงาน    | หน่วยงานรับผิดชอบหลัก |
|-----|----------------------|---|-------------|-------------------|--|--------------------------|---|-----------|-----------------------|
|     |                      |   |             |                   |  |                          | ความรู้เกี่ยวกับการป้องกันการทุจริต<br>-บุคลากรของ อบต.นางหลง ได้รับการฝึกอบรมเพื่อให้มีความรู้ความสามารถในการปฏิบัติงานเพื่อตอบสนองความต้องการของประชาชนอย่างมีประสิทธิภาพ<br>-จัดกิจกรรม/โครงการ เพื่อให้มีความรู้เกี่ยวกับประชาธิปไตย การพัฒนาศักยภาพผู้นำ ให้แก่บุคลากร อบต.นางหลง ประชาชน เด็ก และเยาวชน |           |                       |
| รวม | 6 ยุทธศาสตร์         | 11 หมวดหมาย                                 | 11 เป้าหมาย | 6 ประเด็นการพัฒนา | 5 ยุทธศาสตร์   | 6 ยุทธศาสตร์             | 30 กลยุทธ์  | 10 แผนงาน | 3 ส่วนราชการ          |